

岡山市ため池浸水想定マップに関する情報

マップに関する | 岡山市 産業観光局 農林水産部 農村整備課
お問い合わせ先 | TEL: 086-803-1348 / FAX: 086-227-7039

緊急時の
連絡先
※災害時のみ開設 | 岡山市災害警戒(対策)本部: 086-803-1600※
北区本部: 086-803-1850※ 中区本部: 086-901-1643※
東区本部: 086-944-5100※ 南区本部: 086-902-3500

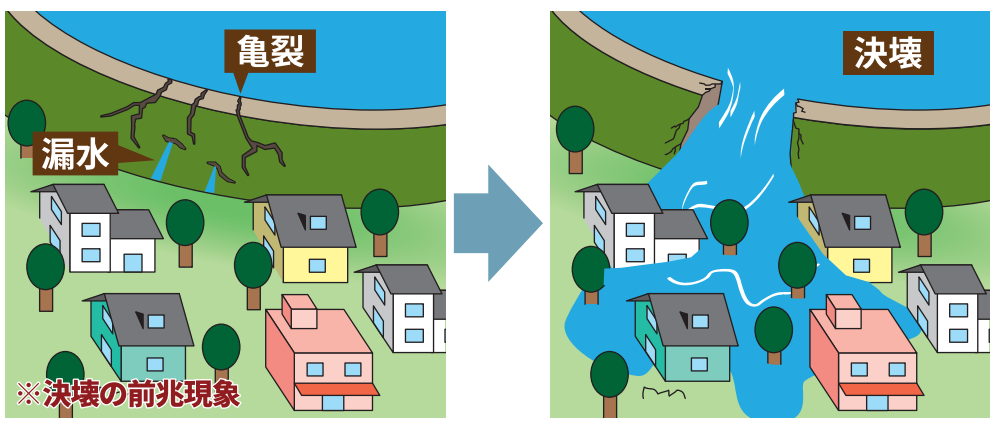
近年、局地的な大雨や大規模な地震の発生などにより、ため池の被害が各地で発生しています。「岡山市ため池浸水想定マップ」で示している、ため池が決壊した場合に想定される浸水範囲や浸水深、避難所などの情報と合わせて確認し、早めの避難をこころがけてください。

■ため池決壊の原因

想定を上回る大雨や大地震が発生した場合、ため池の堤体が損傷を受け決壊し、浸水が発生するおそれがあります。

大雨 水位が上昇すると、堤防にしみ込む水量が増え、決壊の危険性が高まります。

地震 堤防に強い力が加わるため亀裂や漏水が生じ、堤防の強度が下がります。



ため池の決壊は前兆現象が分かりにくく、かつ、ため池の大量の水が短時間で一気に押し寄せます。

■ため池決壊時に注意する災害

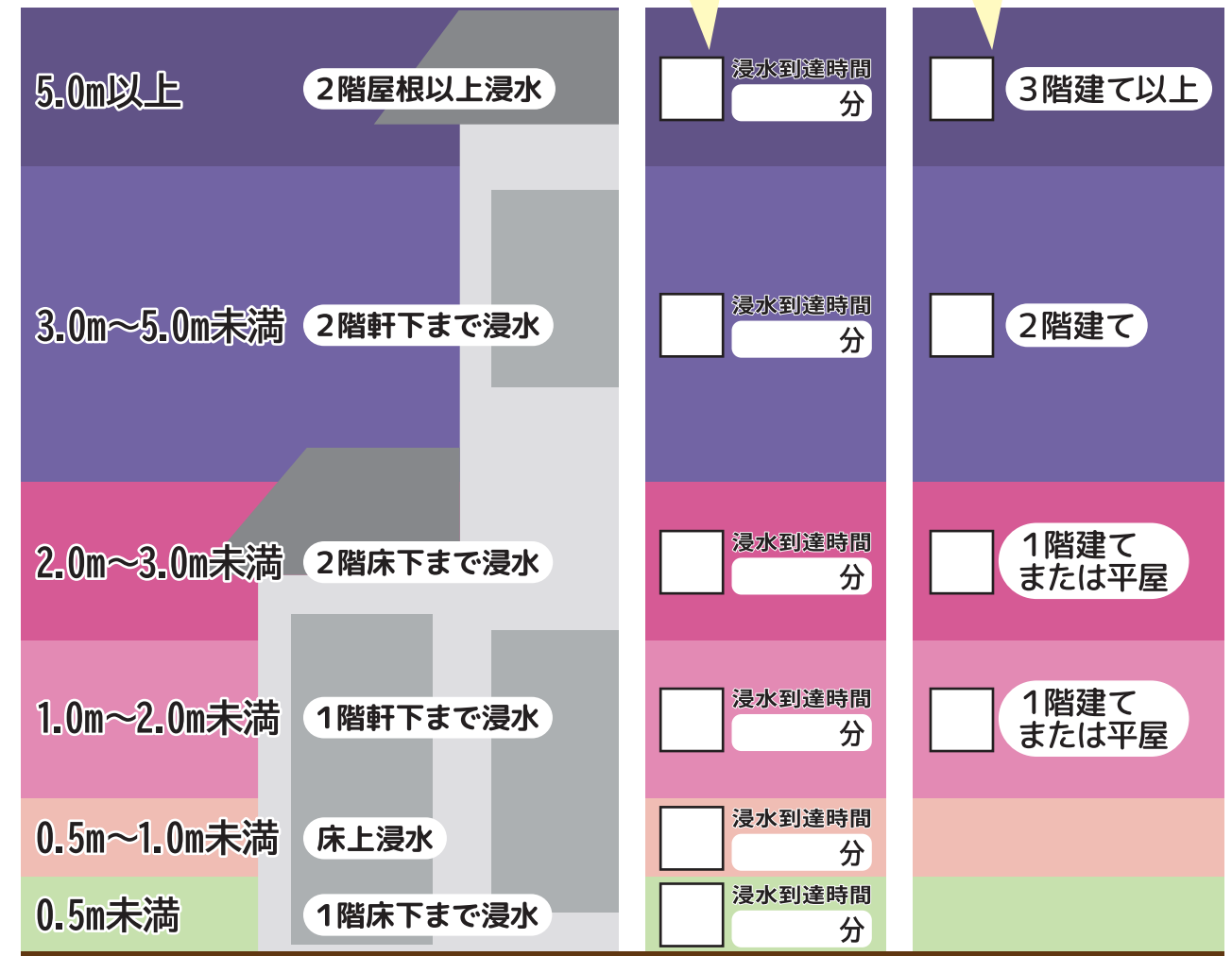
ため池が決壊する恐れがある状況では、周辺で様々な災害が発生していることが考えられます。避難の際には周辺の状況や発表される情報に注意してください。



■ため池の決壊による浸水状況と避難行動

浸水想定マップを参考に、自宅や自宅周辺の浸水深をチェックし、どのくらいの時間で浸水が到達するのか、「浸水到達時間」を記入しましょう。

自宅や避難先などの高さを確認して、チェックをつけましょう。



チェックした情報を基に、どのような避難行動をとるか考えて記入しましょう。

周辺状況を確認する

自宅で安全を確保する

移動して安全を確保する

自宅以外の避難先を記入

- ※避難の注意事項※
- 雨が降り続く時は状況に応じて早めに避難しましょう。
 - 自宅から離れる際は、火元・戸締りの確認を。
 - 土砂災害のおそれがある箇所は避けて避難しましょう。

- こんな時は迷わず避難!
- 大規模な地震が発生した場合(3日後までは警戒が必要です)。
 - 土砂災害の避難情報が発令された場合(ため池の堤体が崩れやすくなっているおそれがあります)。
 - 決壊の前兆現象が認められた場合。

■防災情報の収集先

防災情報には様々な収集方法があります。自分にあった収集方法を確認し、非常時に慌てることのないよう、事前にアクセスしておきましょう。

■岡山市防災メール

- ①右のQRコードを読み込むか、下記メールアドレスを入力し、空メールを送信してください。
- ②「メールサービス本登録のご案内」というメールが届きます。案内に従って登録してください。



bousai.okayama-city@raidens3.ktaiwork.jp

■岡山市が発令する防災情報の確認(避難等に関すること)

■岡山市ホームページ

避難情報、避難所開設情報など、防災に関する情報を詳しく掲載しています。

■岡山市緊急告知ラジオ

避難情報や市内全域に関する緊急情報を最大音量で放送するラジオです。購入については危機管理室(086-803-1082)までお問い合わせください。

レディオMOMO(FM79.0MHz)

■岡山市公式 Twitter

自然災害など不測の事態が発生したときに、緊急情報などを発信します。

■岡山市役所公式 LINE

防災情報、イベント情報、生活情報などをタイムリーに配信します。

■災害のリアルタイム情報

■気象庁キキクル

大雨による災害発生(土砂災害、浸水害、洪水)の危険度を地図上にリアルタイム表示したものです。気象庁ホームページやアプリなどで確認することができます。

■危険箇所の事前確認

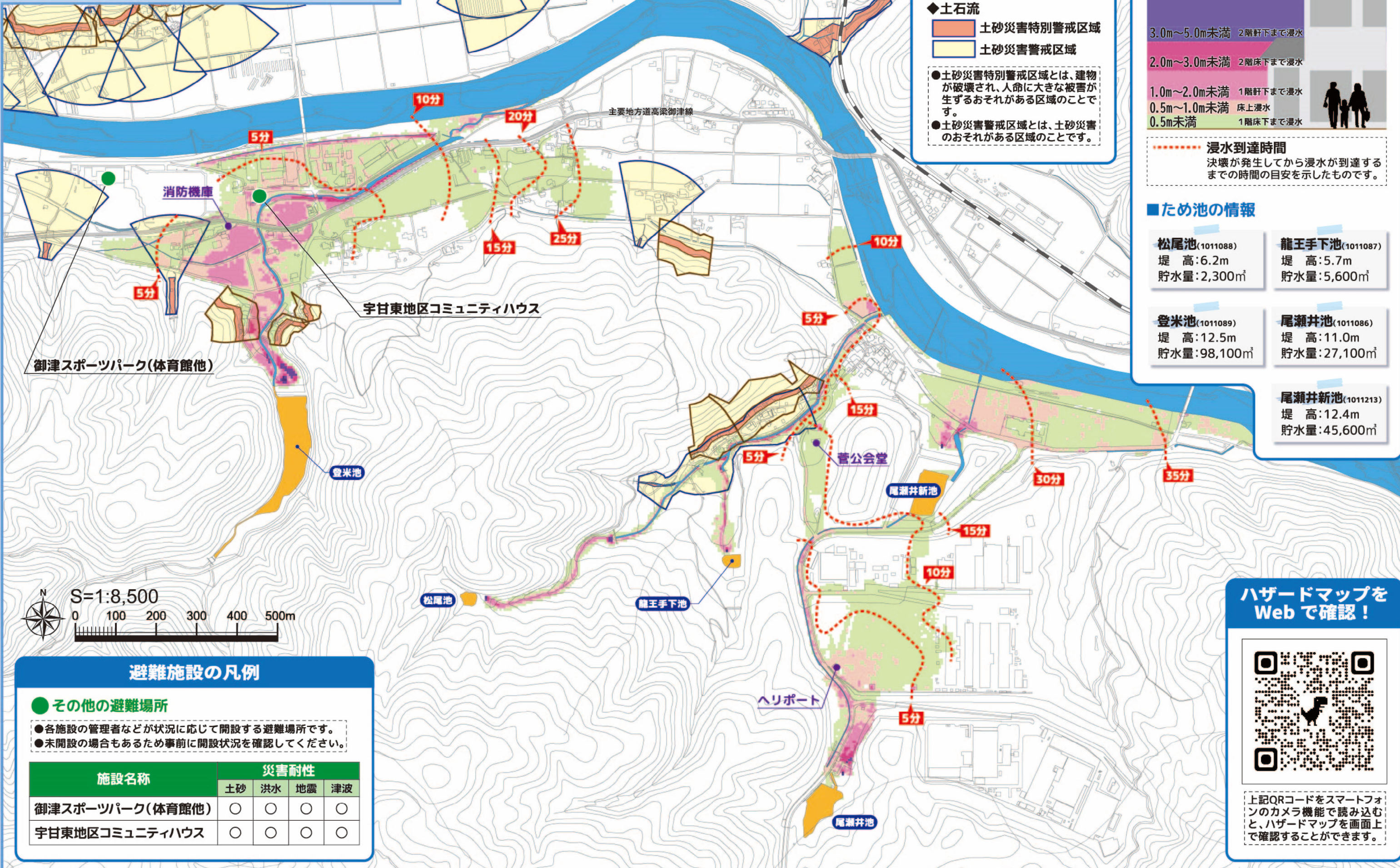
■岡山市地図情報

避難施設、土砂災害や洪水などの災害ハザードエリア、公共施設の位置情報など様々な情報を地図上で確認することができます。

岡山市ため池浸水想定マップ

尾瀬井池・尾瀬井新池・龍王手下池・松尾池・登米池

このマップは地震や豪雨などによりため池が決壊した場合に想定される浸水区域を示したものです。



土砂災害の凡例

- ◆がけ崩れ
 - 土砂災害特別警戒区域
 - 土砂災害警戒区域
- ◆土石流
 - 土砂災害特別警戒区域
 - 土砂災害警戒区域

●土砂災害特別警戒区域とは、建物が破壊され、人命に大きな被害が生ずるおそれがある区域のことです。
●土砂災害警戒区域とは、土砂災害のおそれがある区域のことです。

ため池浸水想定区域の凡例

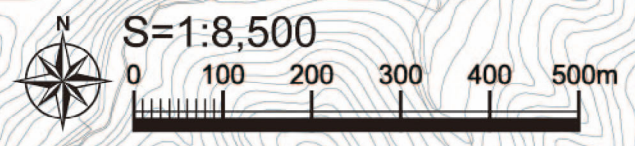
■浸水深の凡例と状況

5.0m以上	2階屋根以上浸水
3.0m~5.0m未満	2階軒下まで浸水
2.0m~3.0m未満	2階床下まで浸水
1.0m~2.0m未満	1階軒下まで浸水
0.5m~1.0m未満	床上浸水
0.5m未満	1階床下まで浸水

..... 浸水到達時間
決壊が発生してから浸水が到達するまでの時間の目安を示したものです。

■ため池の情報

松尾池 (1011088) 堤高:6.2m 貯水量:2,300m ³	龍王手下池 (1011087) 堤高:5.7m 貯水量:5,600m ³
登米池 (1011089) 堤高:12.5m 貯水量:98,100m ³	尾瀬井池 (1011086) 堤高:11.0m 貯水量:27,100m ³
尾瀬井新池 (1011213) 堤高:12.4m 貯水量:45,600m ³	



避難施設の凡例

●その他の避難場所
●各施設の管理者などが状況に応じて開設する避難場所です。
●未開設の場合もあるため事前に開設状況を確認してください。

施設名称	災害耐性			
	土砂	洪水	地震	津波
御津スポーツパーク(体育館他)	○	○	○	○
宇甘東地区コミュニティハウス	○	○	○	○

ハザードマップをWebで確認!

上記QRコードをスマートフォンのカメラ機能で読み込むと、ハザードマップを画面上で確認することができます。