

4. 防災体制(活動体制)

避難の判断と活動

【様式2】 防災体制 【いつ避難するか】

様式	様式の目的	作成・検討時のポイント	チェック
様式2	「いつ」「何の行動を」「だれが」行うかの対応を整理する	施設毎の避難必要時間を踏まえて、時間軸に対応するきっかけ(トリガー情報)を設定する。	<input type="checkbox"/>

洪水

様式2

4 防災体制 (活動体制)

防災体制確立の判断時期に基づき、注意、警戒、非常の体制をとり、管理権限者が定めた統括管理者のもと、総括・情報班、避難誘導班が避難誘導等の活動を行う。

【防災体制確立の判断時期及び役割分担】

判断時期	体制	活動内容	対応班 (要員)
以下の情報をもとに判断。 ・洪水注意報発表。 ・早期注意情報または警報・注意報(今後の推移)。 ・台風の経路。 ・今後の雨。 ・〇〇川(△△水位観測所) 氾濫注意情報。	注意体制 レベル2	気象情報等の情報収集。 避難準備の判断と準備開始。 使用する武器等の準備。 保護者・家族等への事前連絡。 周辺住民への事前協力依頼。	総括・情報班(情報収集伝達要員)。 総括・情報班(情報収集伝達要員)。 避難誘導班(避難誘導要員)。 総括・情報班(情報収集伝達要員)。 総括・情報班(情報収集伝達要員)。
以下の情報をもとに判断。 ・避難者等避難の発令。 ・警報・注意報(今後の推移)。 ・〇〇川(△△水位観測所) 氾濫警戒情報。 ・洪水キキクル。 ・河川カメラ。	警戒体制 レベル3	気象情報等の情報収集。 避難の判断。 避難先と経路の安全確認。 要配慮者の避難誘導。	総括・情報班(情報収集伝達要員)。 総括・情報班(情報収集伝達要員)。 総括・情報班(情報収集伝達要員)。 避難誘導班(避難誘導要員)。 避難誘導班(避難誘導要員)。
以下の情報をもとに判断。 ・避難指示の発令。 ・〇〇川(△△水位観測所) 氾濫危険情報。 ・洪水キキクル。 ・河川カメラ。	非常体制 レベル4	気象情報等の情報収集。 避難の判断。 避難先と経路の安全確認。 職員全員の避難。	総括・情報班(情報収集伝達要員)。 総括・情報班(情報収集伝達要員)。 総括・情報班(情報収集伝達要員)。 避難誘導班(避難誘導要員)。 避難誘導班(避難誘導要員)。

※防災情報

キキクル	検索	川の防災情報	検索	重ねるハザードマップ	検索
					

警戒レベル2 ↓ 注意体制 (避難準備)	<ul style="list-style-type: none"> 災害モードへ気持ちを切り替える。 気象情報等の収集を行う。 避難準備の判断を行い、準備を開始する。 	※「注意体制」の判断は、洪水注意報等の気象情報をもとに設定する。この判断により、避難の準備を開始する。
警戒レベル3 ↓ 警戒体制 (避難開始)	<ul style="list-style-type: none"> 避難情報や気象情報等の収集を行う。 要配慮者の避難誘導を開始する。 	※「警戒体制」の判断は、避難情報等をもとに行い、同時に避難先と経路の安全も確認する。※但し、避難情報等は必ずしも発令されない場合があるので、雨の降り方や台風の進路等により自主的な判断に基づき体制を確立することも必要である。
警戒レベル4 ↓ 非常体制 (全員避難)	<ul style="list-style-type: none"> 避難情報や気象情報等の収集を行う。 職員全員の避難を開始する。 	※浸水想定区域と土砂災害警戒区域が重複する地域では、避難情報等の発表・発令が早い情報で避難体制を確立し、避難のタイミングを判断する必要がある。

事前休業の判断について

早期注意情報(警報級の可能性)の「中」または「高」が発表されている場合や大型台風の襲来が予想される場合、公共交通機関の計画的な運休が予定される場合、翌日の通所部門を臨時休業とする。または午前8時の時点で、岡山市に以下のいずれかが発令されている場合は、通所部門を臨時休業とする。

事前休業の判断基準となる防災気象情報等

- 高齢者等避難
- 暴風警報又は特別警報
- 大雨警報又は特別警報
- 洪水警報

※開業時間と利用者の通所にかかる時間も考慮して、休業の判断をする。

【防災体制確立の判断時期及び役割分担】

判断時期	体制	活動内容	対応班 (要員)
以下の情報をもとに判断。 ・洪水注意報発表。 ・早期注意情報または警報・注意報(今後の推移)。	注意体制確立 レベル2	気象情報等の情報収集。 避難準備の判断と準備開始。 使用する資器材の準備。 保護者・家族等への事前連絡。	総括・情報班(情報収集伝達要員)。 総括・情報班(情報収集伝達要員)。 避難誘導班(避難誘導要員)。 総括・情報班(情報収集伝達要員)
・高齢者等避難の発令。 ・警報・注意報(今後の推移)。 ・〇〇川(△△水位観測所)氾濫警戒情報。 ・洪水キキクル。 ・河川カメラ。	警戒体制確立 レベル3	避難の判断。 避難先と経路の安全確認。 要配慮者の避難誘導。	総括・情報班(情報収集伝達要員)。 総括・情報班(情報収集伝達要員)。 避難誘導班(避難誘導要員)
以下の情報をもとに判断。 ・避難指示の発令。 ・〇〇川(△△水位観測所)氾濫危険情報。 ・洪水キキクル。 ・河川カメラ。	体制確立 レベル4	職員全員の避難。	総括・情報班(情報収集伝達要員)。 総括・情報班(情報収集伝達要員)。 総括・情報班(情報収集伝達要員)。 避難誘導班(避難誘導要員)

いつ
(情報)

何を
する

誰が

どんな
体制で

●新たな避難情報等（令和3年5月～）

警戒レベル	新たな避難情報等		これまでの避難情報等
5	 <p>災害発生 又は接近</p>	<p>さんせゆうあんぜんかくほ</p> <p>緊急安全確保※1</p>	<p>災害発生情報 (発生を確報したときに発令)</p>
<p>~~~~<警戒レベル4までに必ず避難！>~~~~</p>			
4	 <p>災害の おそれ高い</p>	<p>ひやんしじ</p> <p>避難指示※2</p>	<ul style="list-style-type: none"> ・避難指示(緊急) ・避難勧告
3	 <p>災害の おそれあり</p>	<p>こうれいしゃとうりやん</p> <p>高齢者等避難※3</p>	<p>避難準備・ 高齢者等避難開始</p>
2	 <p>災害は発生 しませんが</p>	<p>大雨・洪水・高潮注意報 (気象庁)</p>	<p>大雨・洪水・高潮注意報 (気象庁)</p>
1	 <p>今後災害は 発生のおそれ</p>	<p>早期注意情報 (気象庁)</p>	<p>早期注意情報 (気象庁)</p>

●「防災体制(活動体制)3段階の説明

**警戒レベル2
(〇〇注意報)**

**警戒レベル3
高齢者等避難**

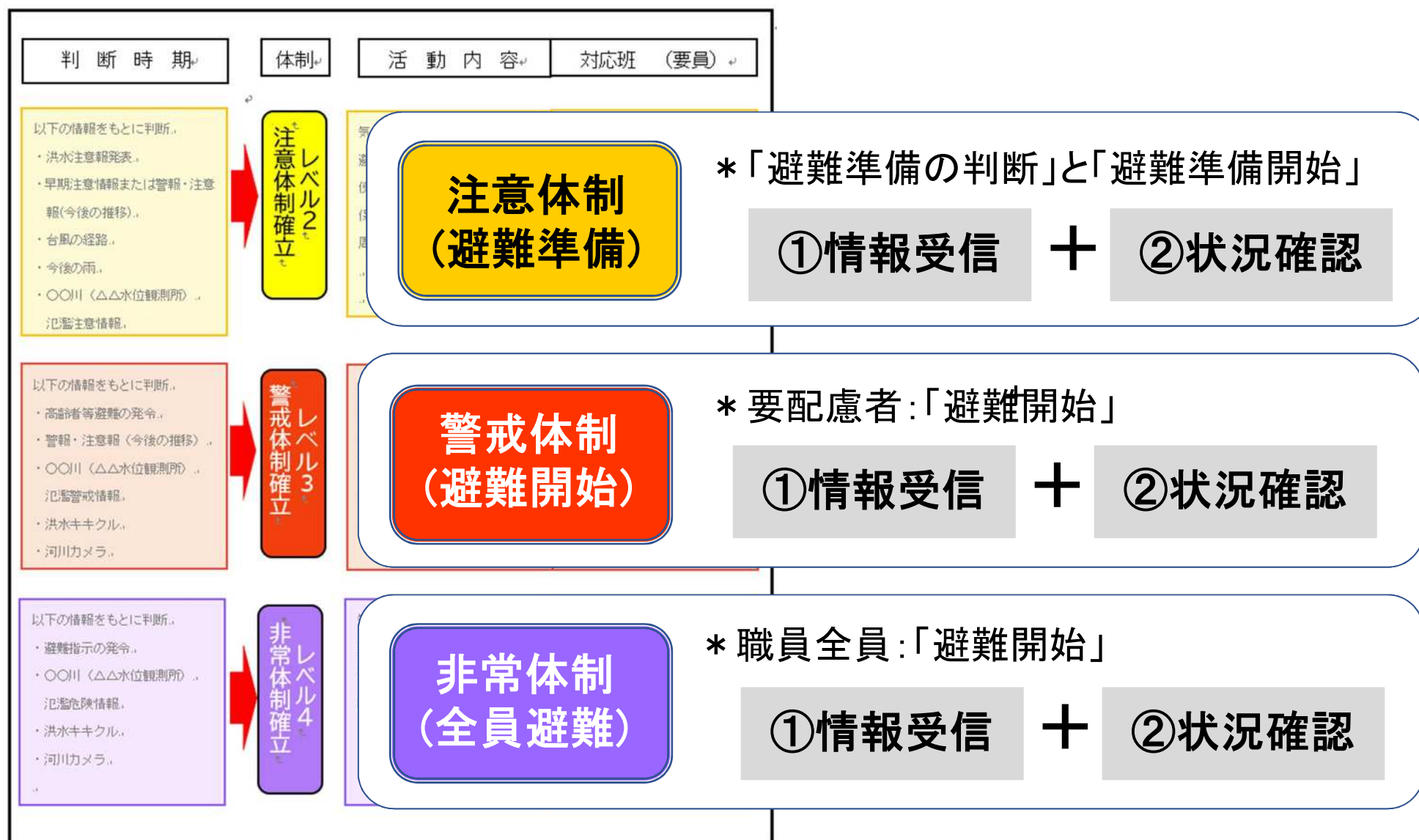
**警戒レベル4
避難指示**

判断時期	体制	活動内容	対応班 (要員)
以下の情報をもとに判断。 ・洪水注意報発表。 ・早期注意情報または警報・注意報(今後の推移)。 ・台風の経路。 ・今後の雨。 ・〇〇川(△△水位観測所)。 ・氾濫注意情報。	注意体制 レベル2	気象情報等の情報収集。 避難準備の判断と準備開始。 使用する資器材の準備。 保護者・家族等への事前連絡。 周辺住民への事前協力依頼。	総括・情報班(情報収集伝達要員)。 総括・情報班(情報収集伝達要員)。 避難誘導班(避難誘導要員)。 総括・情報班(情報収集伝達要員)。 総括・情報班(情報収集伝達要員)。 。。 。。
以下の情報をもとに判断。 ・高齢者等避難の発令。 ・警報・注意報(今後の推移)。 ・〇〇川(△△水位観測所)。 ・氾濫警戒情報。 ・洪水キキクル。 ・河川カメラ。	警戒体制 レベル3	気象情報等の情報収集。 避難の判断。 避難先と経路の安全確認。 要配慮者の避難誘導。	総括・情報班(情報収集伝達要員)。 総括・情報班(情報収集伝達要員)。 総括・情報班(情報収集伝達要員)。 避難誘導班(避難誘導要員)。 。。 。。
以下の情報をもとに判断。 ・避難指示の発令。 ・〇〇川(△△水位観測所)。 ・氾濫危険情報。 ・洪水キキクル。 ・河川カメラ。	非常体制 レベル4	気象情報等の情報収集。 避難の判断。 避難先と経路の安全確認。 職員全員の避難。	総括・情報班(情報収集伝達要員)。 総括・情報班(情報収集伝達要員)。 総括・情報班(情報収集伝達要員)。 避難誘導班(避難誘導要員)。 。。 。。

● 「防災体制(活動体制) 3 段階の説明



●「防災体制(活動体制)3段階の説明



避難判断時に見る河川 と 水位観測所 を確認する

対象河川を調べる

「岡山市地域防災計画」



施設ごとの浸水深一覧表(資料編第4)



対象河川を確認

A large table with multiple columns and rows, providing detailed data on inundation depths for various facilities. The columns include facility names, river names, and specific inundation depth values.

水位観測所を調べる

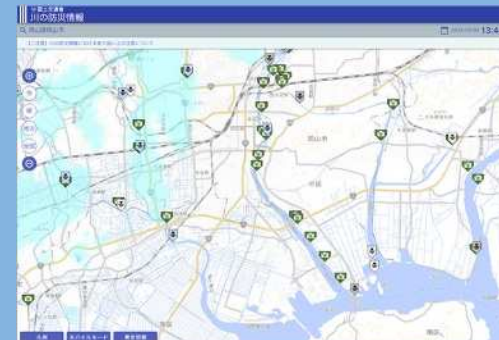
川の防災情報



「地図から探す」ページ



水位観測所を確認



避難判断時に見る河川を確認する



地域防災計画 検索

文字サイズ 標準 拡大 音声読み上げ・ふりがな Languages Google 検索 記事ID検索

文字サイズ 標準 拡大 音声読み上げ・ふりがな Languages 地域防災計画 検索 記事ID検索

文字サイズ 標準 拡大 音声読み上げ・ふりがな Languages Google 検索 記事ID検索

(2) 社会福祉施設等

令和4年4月1日現在

種別	施設名	所在地	想定最大規模降雨における浸水深(m)												
			旭川水系	旭川水系	旭川水系	笹ヶ瀬川水系	倉敷川水系	吉井川水系	旭川水系	旭川水系	吉井川水系	高梁川水系	旭川水系		
			旭川	宇甘川	砂川	笹ヶ瀬川 足守川 砂川	倉敷川	千町川 千町古川	千田川 千田川放水路 香登川	旭川	吉井川	高梁川	百間川		
県管理	県管理	県管理	県管理	県管理	県管理	県管理	国管理	国管理	国管理	国管理					
介護医療院	介護医療院ちとせ 東区西大寺中野 498-1	東区西大寺中野 498-1			0.939							1.789	1.990		1.734
義務教育学校	山南学園	東区北幸田 509-1											1.220		
ケアハウス	かがやき	中区乙多見 147-1										5.615			5.618
ケアハウス	ロータス桑野	中区桑野 486-12										2.015			2.479
ケアハウス	サンライフ・カドタ	中区門田屋敷 4-5-13										4.105			4.091
ケアハウス	あかね	東区古原 222			0.829							1.680	3.190		1.675
ケアハウス	夕なぎ苑	東区留毛 745-3											0.700		
ケアハウス	アネックスハモニカ	東区浅川 520-9											4.630		
ケアハウス	あじさい	南区浦安本町 182-1				2.052						2.798		2.480	
ケアハウス	パラジュネシス	南区東睦 768				0.101								1.320	
ケアハウス	パラジュネシスII	南区藤田 1732-2				1.084	0.481							2.190	
ケアハウス	うららか	南区福富東 1-7-43				0.452						1.411		0.980	
ケアハウス	たけへの里	北区窪部町窪部上 557-2	3.016												
ケアハウス	やよいの里	北区国体町 3-12				0.517						2.618		0.240	
ケアハウス	ゆうステイ岡山	北区新庄上 545-1				3.048								4.700	
ケアハウス	さえず里(旧茶山亭)	北区横津 429-1				2.814									
サービス付き高齢者向け住宅	ココファン高屋	中区高屋 126										4.732			4.748
サービス付き高齢者向け住宅	サービス付き高齢者向け住宅 レジデンスめぐみ	中区国富 739-1										3.871			3.837
サービス付き高齢者向け住宅	麻姑の雅国富	中区国富 792-1										3.614			3.581
サービス付き高齢者向け住宅	リアルホーム東岡山	中区神下 469-7			0.401							6.055	0.600		6.047
サービス付き高齢者向け住宅	てんとう虫の家	中区倉益 114-13										2.244			2.707
サービス付き高齢者向け住宅	てんとう虫の家旭操	中区倉益 170-1										1.743			2.205
サービス付き高齢者向け住宅	サコージュきらめき	中区倉益 170-4										1.743			2.205
サービス付き高齢者向け住宅	ライフサポートマンション くらた	中区倉田 482										1.631			2.090
サービス付き高齢者向け住宅	ヴェルス城東	中区長利 197-1			1.880							6.752	2.120		6.722
サービス付き高齢者向け住宅	サービス付き高齢者向け住宅 千寿	中区土田 802-2										5.161			5.160
サービス付き高齢者向け住宅	ライフサポートマンション ニころ	中区難崎 661-20										2.715			3.178
サービス付き高齢者向け住宅	アップルウッド西大寺	東区金岡東町 1-1-38			1.776							2.578	2.590		2.530
サービス付き高齢者向け住宅	サービス付き高齢者向け住宅 シルバーライフかなおか	東区金岡東町 1-14-17			0.193							0.799	0.570		0.583
サービス付き高齢者向け住宅	そらの苑	東区金岡東町 2-5-11										0.673	2.370		0.427
サービス付き高齢者向け住宅	カーサ・クラ・益野	東区松新町 206-1			3.179							4.646	3.580		4.632
サービス付き高齢者向け住宅	ケアビレッジ マナの水	東区神崎町 102-2											0.520		
サービス付き高齢者向け住宅	ケアホーム夢実人	東区瀬戸町瀬戸 255-1			4.060								2.030		

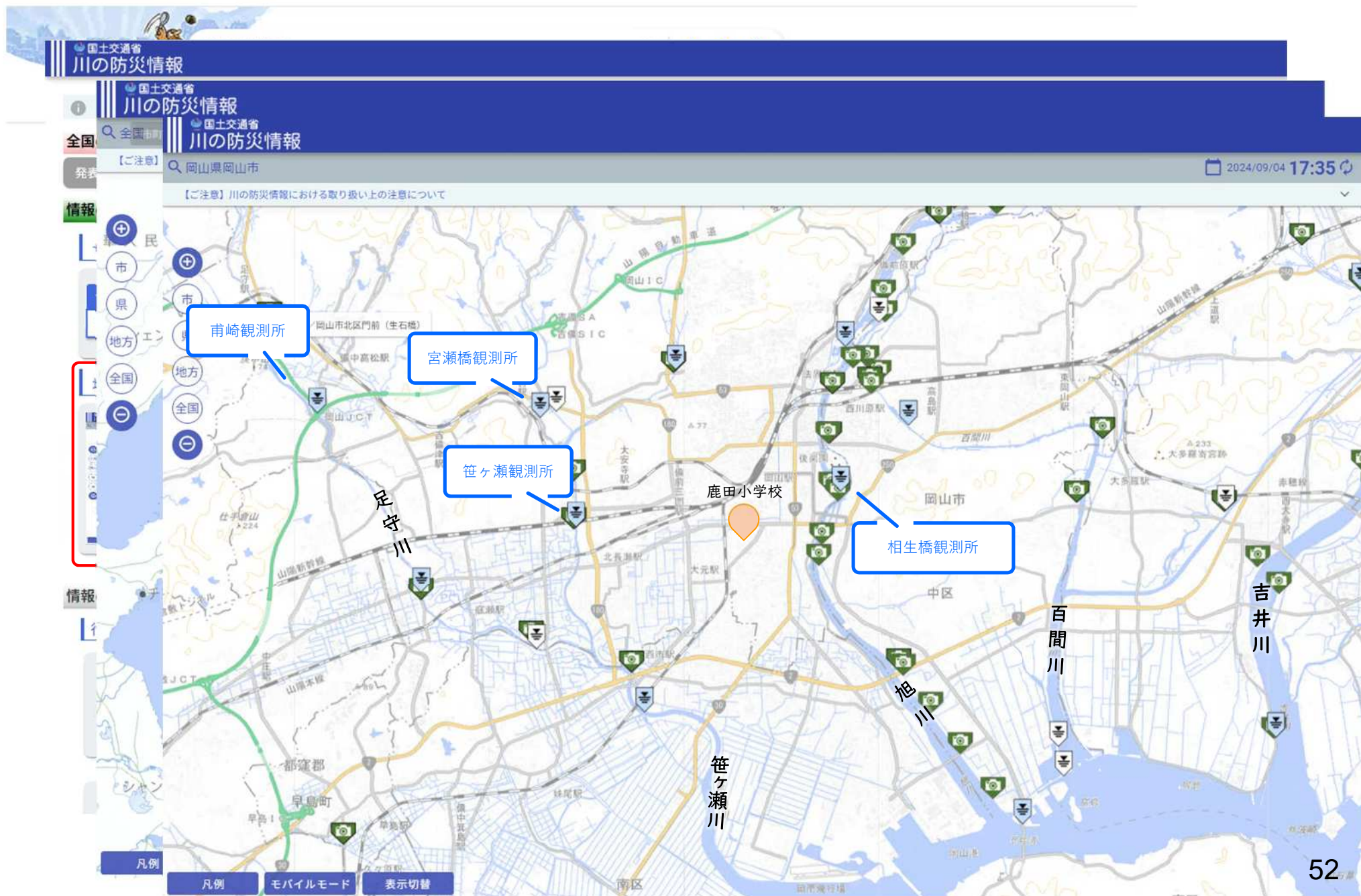
避難判断時に見る河川を確認する

岡山市地域防災計画 - 資料編第4 防災上必要な施設・設備等

例：鹿田小学校

種別	施設名	所在地	想定最大規模降雨における浸水深(m)												
			旭川水系	旭川水系	旭川水系	笹ヶ瀬川水系	倉敷川水系	吉井川水系	旭川水系	旭川水系	吉井川水系	高梁川水系	旭川水系		
			旭川	宇甘川	砂川	笹ヶ瀬川 足守川 砂川	倉敷川	千町川 千町古川	千田川 千田川放水路 香登川	旭川	吉井川	高梁川	百間川		
県管理	県管理	県管理	県管理	県管理	県管理	県管理	国管理	国管理	国管理	国管理					
小学校	岡山中央小学校	北区弓之町 9-27										2.475			
小学校	牧石小学校	北区玉栢 2108										7.566			
小学校	竹枝小学校	北区建部町吉田 1504	6.998												
小学校	福渡小学校	北区建部町川口 1302	7.869												
小学校	御津南小学校	北区御津野々口 1616	5.083												
小学校	御南小学校	北区今保 243-3				0.822						0.713		1.600	
小学校	庄内小学校	北区三手 336-2												3.160	
小学校	石井小学校	北区寿町 2-8				0.853						2.872		1.250	
小学校	馬屋下小学校	北区松尾 105-1				0.089									
小学校	清輝小学校	北区新道 1										2.037		0.390	
小学校	足守小学校	北区足守 789				3.022									
小学校	大野小学校	北区大安寺南町 2-8-36				1.288						1.958		2.020	
小学校	蛍明小学校	北区大井 360				1.641									
小学校	鹿田小学校	北区大供表町 16-50				0.422						2.582		1.420	
小学校	大元小学校	北区大元上町 9-43				0.950						2.265		1.910	
小学校	御野小学校	北区中井町 1-6-34										3.459			
小学校	西小学校	北区中仙道 1-18-20				1.276						2.177		2.230	
小学校	加茂小学校	北区津寺 517				1.536								4.180	
小学校	吉備小学校	北区庭瀬 256				2.304						1.571		4.010	
小学校	陵南小学校	北区東花尻 241-1				1.539						1.200		2.660	
小学校	平津小学校	北区楢津 738-1				2.903									
小規模作業所	さつき園	南区片岡 176					0.550								
小規模作業所	御津なかよし作業所	北区御津中泉 276		1.983											
小規模住居型児童養育事業所	ファミリーホームまんとみ	東区瀬戸町万富 924-1											8.280		
小規模住居型児童養育事業所	ファミリーホームきらり	南区洲崎 2-14-22				0.152						1.124		0.650	
小規模住居型児童養育事業所	YMCA ファミリーホーム操山寮	北区宿本町 2-13										3.820			
小規模多機能型居宅介護	かたらい	中区乙多見 147-1										5.615			5.618
小規模多機能型居宅介護	小規模多機能ホーム てんとう虫	中区海吉 1537-4										1.443			4.300
小規模多機能型居宅介護	小規模多機能型居宅介護 いこいの里	中区祇園 541-1										5.193			5.083
小規模多機能型居宅介護	ちっちゃな多機能事業所 おかげさん	中区原尾島 4-4-16										5.693			5.658
小規模多機能型居宅介護	指定小規模多機能型居宅介護事業所 はくはぐの家	中区高島新屋敷 298										4.169			4.297
小規模多機能型居宅介護	こころの里 やまさき	中区山崎 57										0.744			1.207
小規模多機能型居宅介護	小規模多機能ホームいほり	中区神下 458-4			0.546							6.168	0.810		6.158
小規模多機能型居宅介護	小規模多機能ホームてんとう虫 倉益	中区倉益 114-13										2.244			2.707
小規模多機能型居宅介護	ライフサポートくらた	中区倉田 482										1.631			2.090
小規模多機能型居宅介護	小規模多機能ホーム スマイル ケア倉富	中区倉富 501-1										1.944			2.405

水位観測所を確認する



4 防災体制（活動体制）

防災体制確立の判断時期に基づき、注意、警戒、非常の体制をとり、管理権限者が定めた統括管理者のもと、~~総括情報班、避難誘導班~~が避難誘導等の活動を行う。

生活支援係 総務係

【防災体制確立の判断時期及び役割分担】

判断時期	体制	活動内容	対応班（要員）
以下の情報をもとに判断 ・洪水注意報発表 ・早期注意情報または警報・注意報(今後の推移) ・台風の経路 ・今後の雨 ・〇〇川（△△水位観測所） 氾濫注意情報	注意レベル2 注意体制確立	・気象情報等の情報収集 ・避難準備の判断と準備開始 ・使用する資器材の準備 ・保護者・家族等への事前連絡 _____	・施設長（要員） ・生活支援係（要員） ・総務係（要員）

※「川の防災情報」で近くの観測所を確認して下さい

4 防災体制（活動体制）

防災体制確立の判断時期に基づき、注意、警戒、非常の体制をとり、管理権限者が定めた統括管理者のもと、~~総括情報班、避難誘導班~~が避難誘導等の活動を行う。

生活支援係 総務係

判断時期	体制	活動内容	対応班（要員）
以下の情報をもとに判断 ○ 高齢者等避難の発令 ○ 警報・注意報（今後の推移） ○ ○川（△△水位観測所） ○ 氾濫警戒情報 ○ 洪水キキクル ○ 河川カメラ	警戒体制確立 レベル3	○ 気象情報等の情報収集 ○ 避難の判断 ○ 避難先と経路の安全確認 ○ 要配慮者の避難誘導	・施設長 <small>（集伝達要員）</small> ・生活支援係 <small>（集伝達要員）</small> ・総務係 <small>（集伝達要員）</small>

※「川の防災情報」で近くの観測所を確認して下さい

4 防災体制（活動体制）

防災体制確立の判断時期に基づき、注意、警戒、非常の体制をとり、管理権限者が定めた統括管理者のもと、~~総括情報班、避難誘導班~~が避難誘導等の活動を行う。

生活支援係 総務係

判断時期	体制	活動内容	対応班（要員）
以下の情報をもとに判断 ○ 避難指示の発令 ○ ○川（△△水位観測所） ○ 氾濫危険情報 ○ 洪水キキクル ○ 河川カメラ	非常体制確立 レベル4	○ 気象情報等の情報収集 ○ 避難の判断 ○ 避難先と経路の安全確認 ○ 職員全員の避難	○ 総括班（情報収集伝達要員） ○ 避難誘導班（避難誘導要員） ○ 生活支援係 ○ 総務係

※「川の防災情報」で近くの観測所を確認して下さい

●「洪水」の場合：情報源

①情報受信

②状況確認

注意体制
(避難準備)

防災メール + 気象庁：キキクル
川の水位情報

警戒体制
(避難開始)

防災メール + 気象庁：キキクル
川の水位情報

非常体制
(全員避難)

防災メール + 気象庁：キキクル
川の水位情報

QRコード

防災メール



洪水キキクル



川の防災情報



●「洪水」の場合：情報の種類

①情報受信

②状況確認

注意体制
(避難準備)

「気象情報」
a.洪水注意報

+

- a.早期注意情報
- b.警報・注意報(今後の推移)
- c.台風経路、雨量分布
- d.(河川水位、カメラ、目視)

警戒体制
(避難開始)

「避難情報」
a.高齢者等避難

+

- a.警報・注意報(今後の推移)
- b.洪水キキクル
- c.河川水位、カメラ
- d.目視(安全な場合)

非常体制
(全員避難)

「避難情報」
a.避難指示

+

- a.洪水キキクル
- b.河川水位、カメラ

注意体制
(避難準備)

「気象情報」
a.洪水注意報

+

- a.早期注意情報
- b.警報・注意報(今後の推移)
- c.台風経路、雨量分布
- d.(河川水位、カメラ、目視)

①情報受信

件名: おかやま防災情報メール

「気象情報」

岡山県からの気象注警報に関する

a.洪水注意報

09月04日 01:10

準備の
スイッチ

県全域

警報継続

岡山市

【警戒レベル3相当情報】大雨警報
(土砂災害) 発表

【警戒レベル2】洪水注意報 発表

②状況確認

「気象情報」

a. 早期注意情報

種別	警報級の可能性					
	21日		22日		23日	24日
	夕方まで	夜~明け方	朝~夜遅く			
大雨	-	-	[中]	[中]		
暴風	-	-	-	-		
波浪	-	-	-	-		

「気象情報」

b. 警報・注意報(今後の推移)

平成28年 8月30日5時19分 盛岡地方気象台発表

岩手県の注意警戒事項
 県北部、沿岸南部では、30日朝から31日明け方まで土砂災害に、30日昼前から30日夜の間に暴風に、31日明け方まで高波に警戒してください。

【警報】大雨(土砂災害)、暴風警報
 【注意報】波浪警報、雷、洪水、高潮、濃霧注意報
 ※ 暴風警報発令中。暴風警報発令中期間中に洪水警報に切り替える可能性が高い
 ※ 高潮警報発令中。高潮警報発令中期間中に高潮警報に切り替える可能性が高い

	今後の推移 (■警報級 □注意報級)									備考・関連する現象	
	30日						31日				
	3-6	6-9	9-12	12-15	15-18	18-21	21-24	0-3	3-6		
土砂災害											土砂災害警戒
洪水(洪水害)											
暴風											
風向風速(矢印・メートル)	陸上	3	10	15	20	25	20	13	10	10	
	海上	10	12	20	25	35	30	15	10	10	以後も注意報級
波浪	波高(メートル)	6	6	8	8	10	10	10	6	6	以後も注意報級(うねり)
	潮位(メートル)	0.4	-0.2	0.1	1.2	1.2	1.2	0.7	0.7		ピークは30日12時頃
雷											竜巻、ひょう
濃霧	陸上										視程100メートル以下以後も注意報級
	海上										視程500メートル以下以後も注意報級

警報は、警報級の現象が予想される時間帯の最大6時間前に発表します。
 □で着色した種別は、今後警報に切り替える可能性が高い注意報を表しています。
 ※各要素の予測値は、確度が一定に達したものを表示しています。

準備の判断

【「避難準備」の判断】

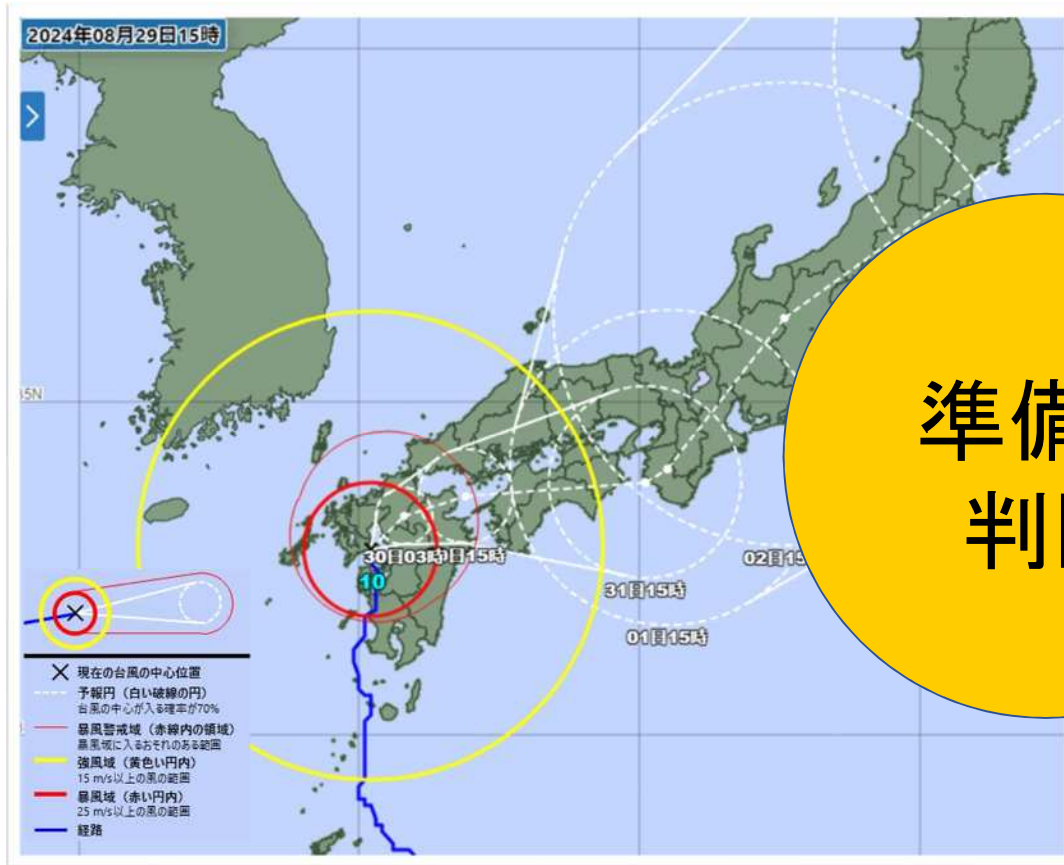
- ・警報が長引く(半日~数日)
- ・夜間に警報になる(6時間~)
- ・複数の警報が出る

発表中の 警報・注意報		1月25日					1月26日				
		06-09	09-12	12-15	15-18	18-21	21-24	00-03	03-06	06-09	09-12
大雨	浸水害										
	土砂災害										
洪水											
暴風											
波浪											
高潮											

【「避難準備」の判断】

- ・夜間に警報になる(6時間～)
- ・警報が長引く(半日～数日)
- ・複数の警報が出る

c.台風経路



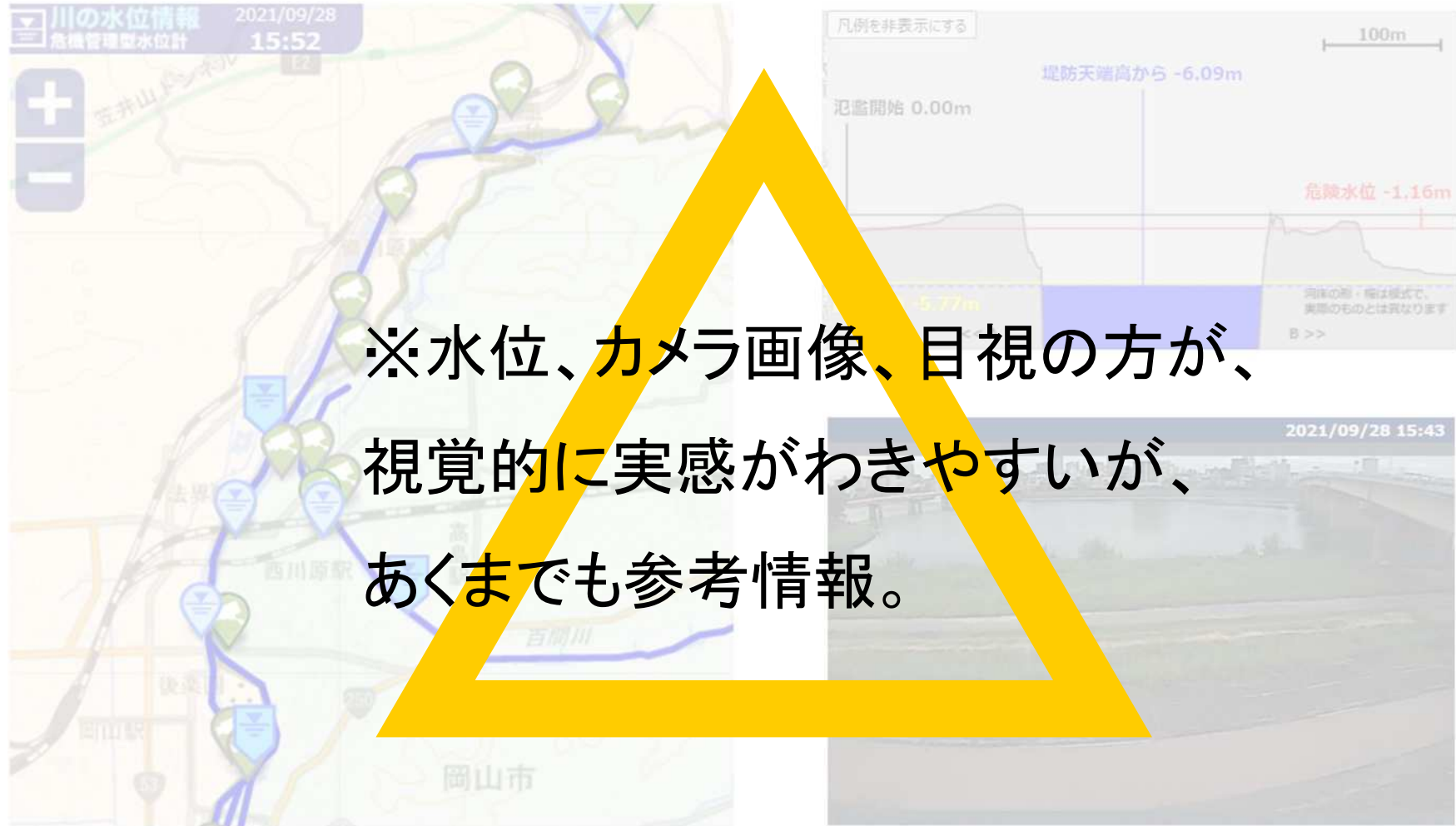
c.今後の雨 (解析雨量・降水短時間予想)



準備の
判断

※視覚的に認識した方が、全容を理解しやすい。

d.(河川水位、河川カメラ画像、目視)



警戒体制
(避難開始)

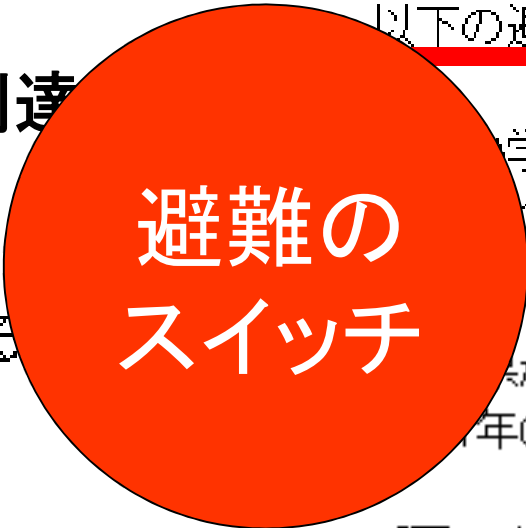
- 「避難情報」
a.高齢者等避難 **+**
- a.警報・注意報(今後の推移)
 - b.洪水キキクル
 - c.河川水位、カメラ
 - d.目視(安全な場合)

①情報受信

「避難情報」 a.高齢者等避難
(洪水警報)
(氾濫警戒情報、水位到達)
(開設避難所)

岡山市北区からの避難に関する情報
2021年08月14日 10:00
以下の避難所を開設しました。

学校、福渡小学校、御津小学校、建部町
グレート岡山ゴルフ倶楽部(駐車場)



倉敷市からの避難に関する
こちらは倉敷市です。

からの観測に関する情報
2021年08月14日 07:00

【警戒レベル3】高齢者等避難
2021年08月13日 18:00
倉敷市 [全域]に土砂災害により
高齢者等避難を発令しました。

【岡山市南区】
■彦崎(倉敷川) 2.50 m
水防団待機水位超過(2.50 m)を超えました。
【倉敷市】
■酒津(高梁川) 7.41 m
水防団待機水位超過(7.40 m)を超えました。

警戒体制
(避難開始)

「避難情報」
a. 高齢者等避難

- a. 警報・注意報(今後の推移)
b. 洪水キキクル
c. 河川水位、カメラ
d. 目視(安全な場合)

② 状況確認

a. 警報・注意報
(今後の推移)

避難の
状況確認

平成28年 8月30日5時19分 盛岡地方気象台発表

岩手県の注意警戒事項
沿岸北部、沿岸南部では、30日朝から31日明け方まで土砂災害に、30日昼前から30日夜のはじめ頃まで暴風に、31日明け方まで高波に警戒してください。

岩泉町 【発表】大雨(土砂災害)、暴風警報
【継続】波浪警報 雷、洪水、高潮、濃霧注意報
日屋過ぎまでに洪水警報に切り替える可能性が高い
日屋過ぎまでに高潮警報に切り替える可能性が高い

	今後の推移(■警報級 ■注意報級)								備考・ 関連する現象
	30日				31日				
	6-9	9-12	12-15	15-18	18-21	21-24	0-3	3-6	
土砂災害	0	40	50	80	80				浸水注意 土砂災害警戒
波浪	10	15	20	25	20	13	10	10	以後も注意報級
雷	6	6	8	8	10	10	6	6	以後も注意報級 うねり
水位 (メートル)	0.4	-0.2	0.1	1.2	1.2	1.2	0.7	0.7	ピークは30日12時頃
電									竜巻、ひょう
濃霧									視程100メートル以下 以後も注意報級
									視程500メートル以下 以後も注意報級

警報は、警報級の現象が予想される時間帯の最大6時間前に発表します。
 黄色で着色した種別は、今後警報に切り替える可能性が高い注意報を表示しています。
 各要素の予則値は、確度が一定に達したものを表示しています。

※状況の推移、程度、避難期間の目安(含む解除)を把握する。

b.洪水キキクル:洪水警報の危険度分布



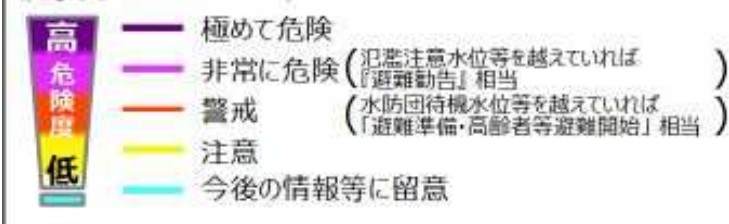
※写真は日田市職員提供。危険度分布の地図中の丸印は写真撮影地点。

洪水害 (平成28年8月30日 岩泉町)



状況と
安全確認

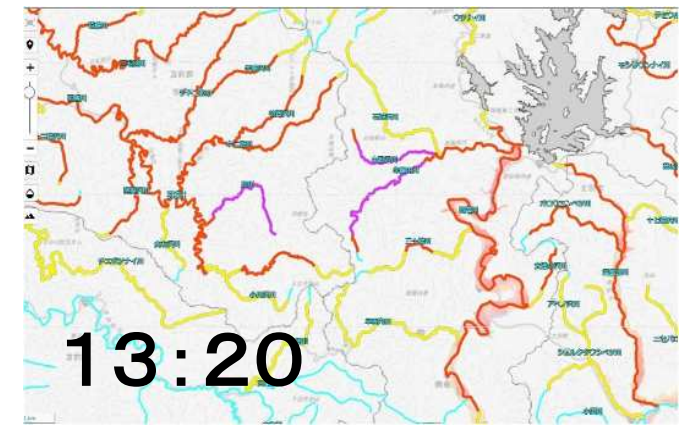
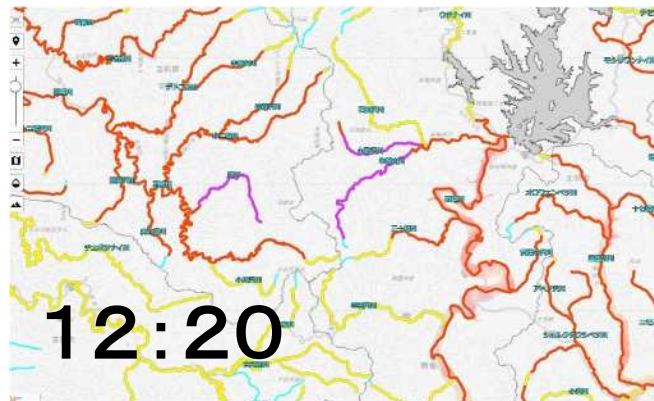
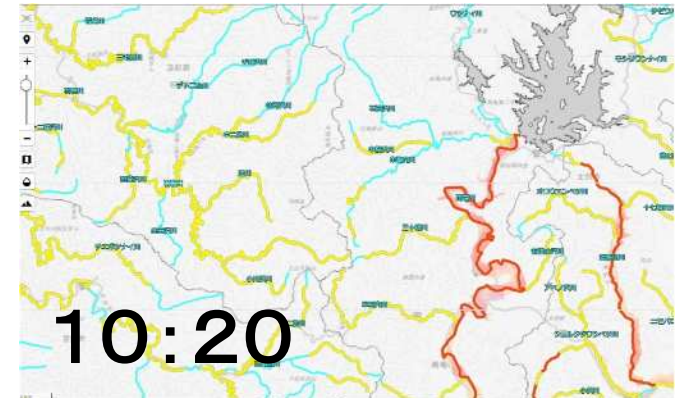
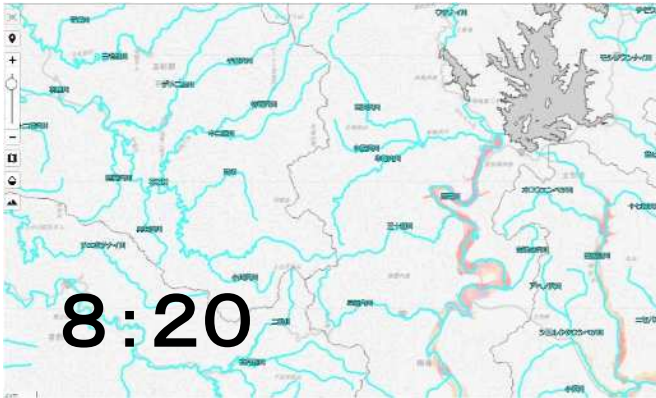
洪水警報の危険度分布



※避難先と避難経路に問題ないか、再確認する。

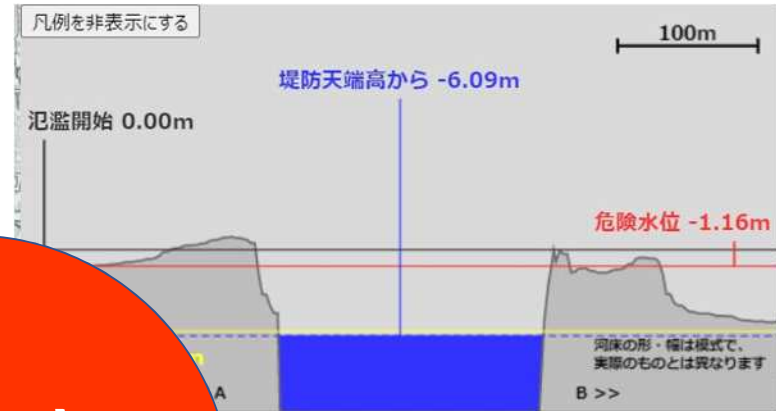
b.洪水キキクル

●北海道士別市（2021.10.04 8:20～13:20）



（気象庁HPキキクルより 中村作成・洪水危険度分布の時系列）

c. 河川水位、河川カメラ画像、目視



状況と
安全確認



- ※避難先と避難経路に問題ないか、再確認する。
- ※現状を視覚的に認識、実感する。

非常体制
(全員避難)

「避難情報」
a.避難指示

+

a.洪水キキクル
b.河川水位、カメラ

①情報受信

岡山市からの避難に関する情報
こちらは岡山市です。

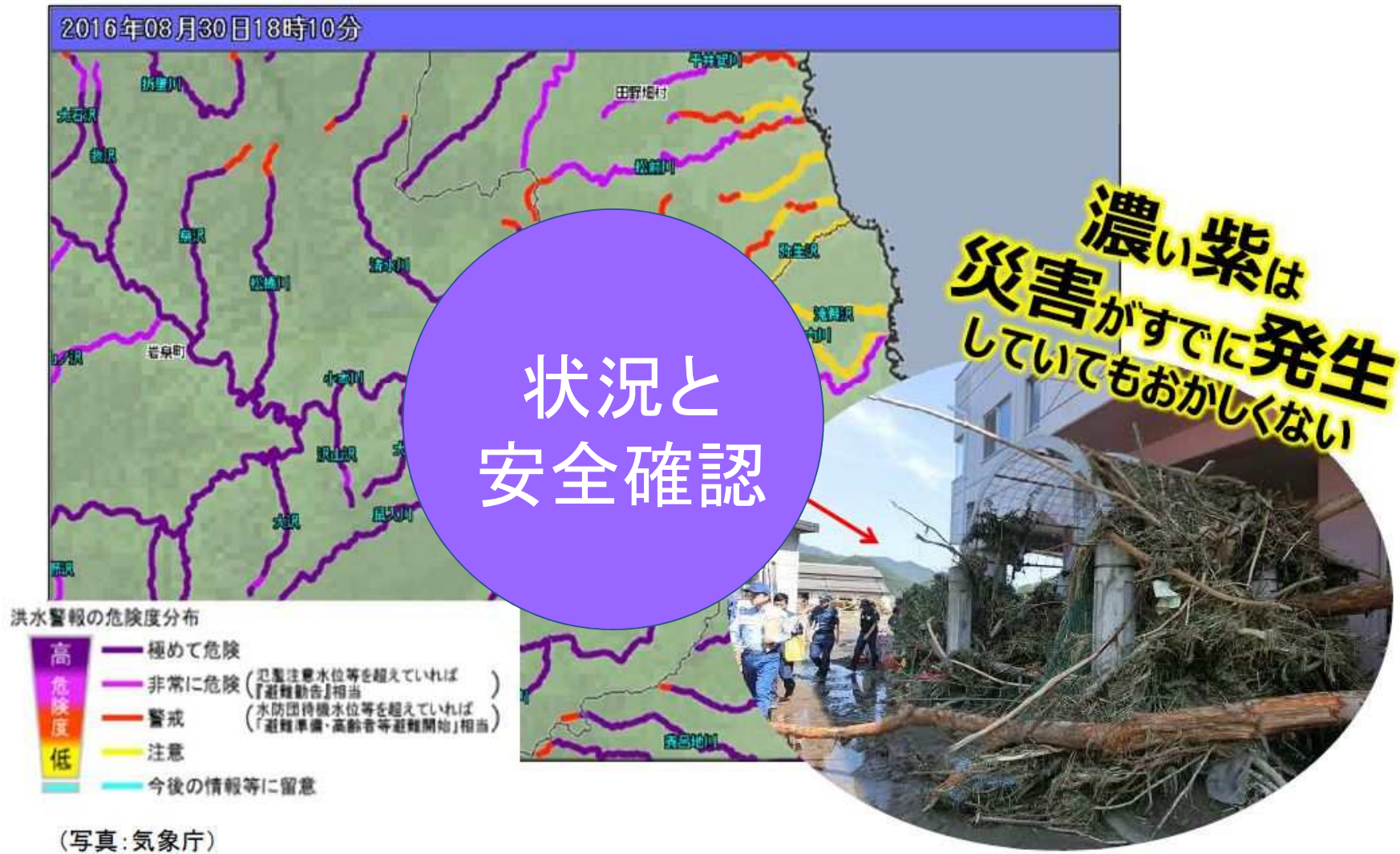
「避難情報」
a.避難指示
(氾濫危険情報)
(開設避難所)

避難の
スイッチ

【ル4】避難指示 2021年08月14日

市場,北区建部町大田,北区建部町品田(建部学区),北区建部町田地子,北区建部町富田,北区建部町川口,北区建部町三明寺,北区建部町品田(福渡学区),北区建部町下神目,北区建部町鶴田,北区建部町角石畝,北区建部町角石谷,北区建部町福渡,北区建部町和田南に土砂災害により避難指示を発令しました。

a.洪水キキクル



※避難先と避難経路に問題ないか、再確認する。

b.河川水位、河川カメラ画像、目視



- ※避難先と避難経路に問題ないか、再確認する。
- ※現状を視覚的に認識、実感する。

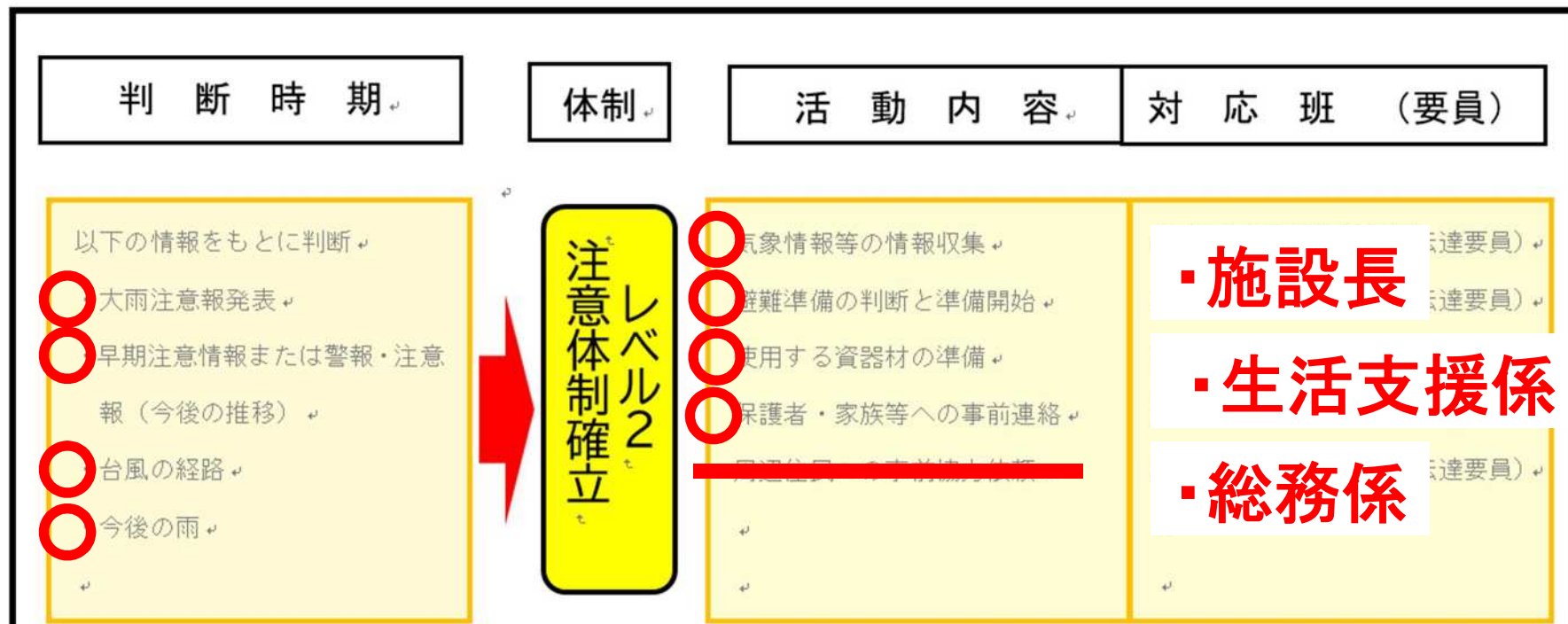
土砂災害

4 防災体制（活動体制）

防災体制確立の判断時期に基づき、注意、警戒、非常の体制をとり、管理権限者が定めた統括管理者のもと、~~総括情報班、避難誘導班~~が避難誘導等の活動を行う。

生活支援係 総務係

【防災体制確立の判断時期及び役割分担】

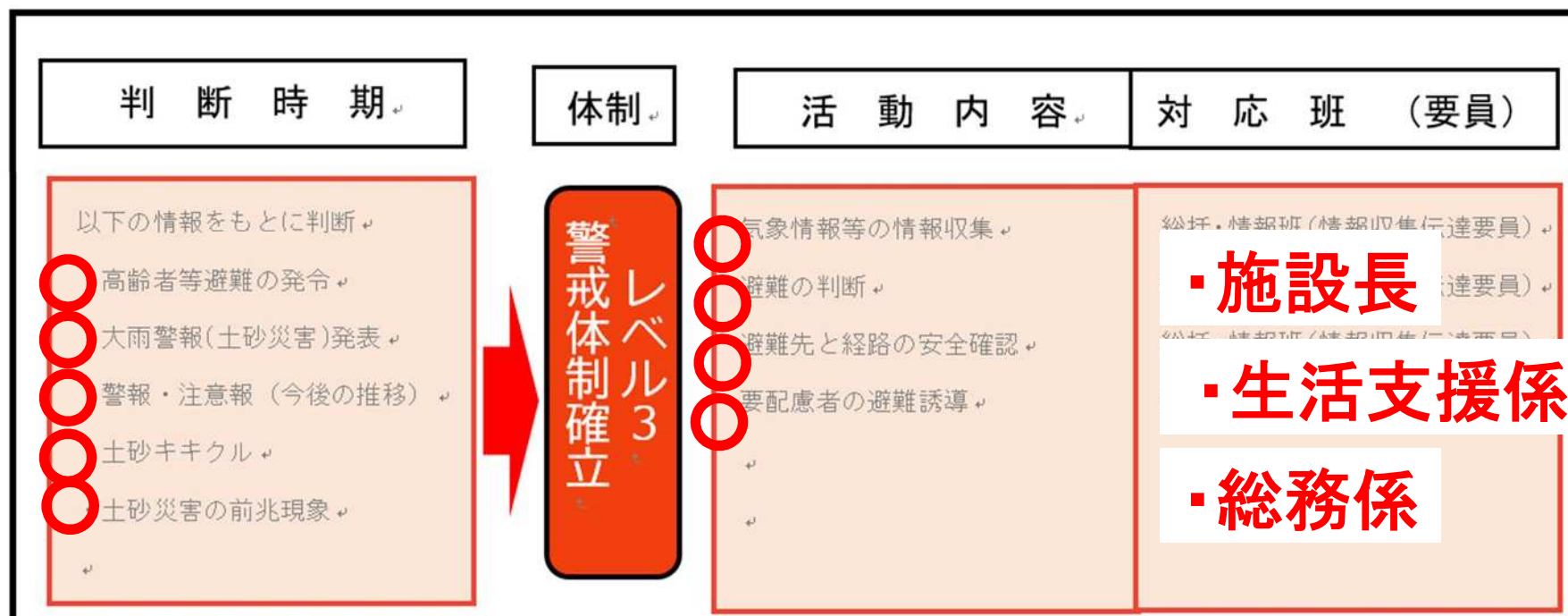


4 防災体制（活動体制）

防災体制確立の判断時期に基づき、注意、警戒、非常の体制をとり、管理権限者が定めた統括管理者のもと、~~総括情報班、避難誘導班~~が避難誘導等の活動を行う。

生活支援係 総務係

【防災体制確立の判断時期及び役割分担】

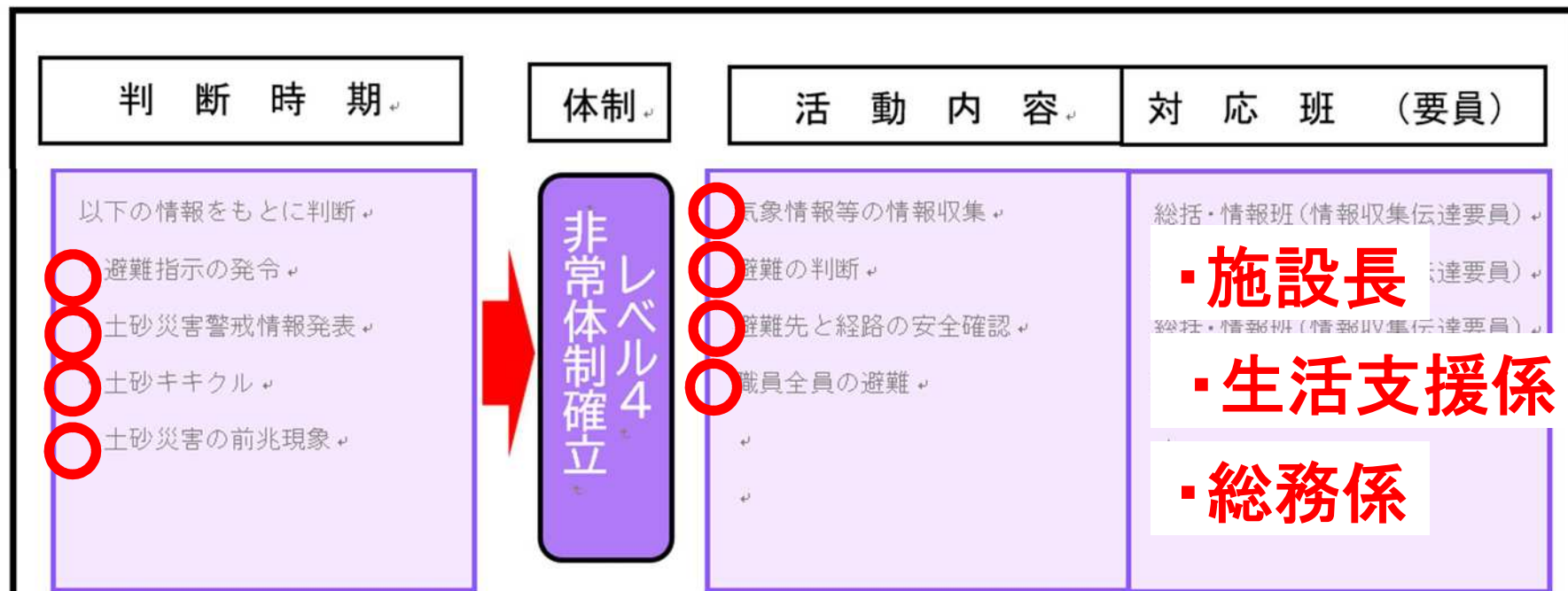


4 防災体制（活動体制）

防災体制確立の判断時期に基づき、注意、警戒、非常の体制をとり、管理権限者が定めた統括管理者のもと、~~総括・情報班、避難誘導班~~が避難誘導等の活動を行う。

生活支援係 総務係

【防災体制確立の判断時期及び役割分担】



●「土砂災害」の場合：情報の種類

①情報受信

②状況確認

注意体制
(避難準備)

「気象情報」
a.大雨注意報

+

a.早期注意情報
b.警報・注意報(今後の推移)
c.台風経路、雨量分布
d.(前兆現象)

警戒体制
(避難開始)

「避難情報」
a.高齢者等避難

+

a.警報・注意報(今後の推移)
b.土砂キキクル

非常体制
(全員避難)

「避難情報」
a.避難指示

+

a.土砂キキクル

注意体制
(避難準備)

「気象情報」
a.大雨注意報

+

- a.早期注意情報
- b.警報・注意報(今後の推移)
- c.台風経路、雨量分布
- d.(前兆現象)

①情報受信

件名: おかやま防災情報メール

「気象情報」岡山県からの気象注意報に関する
a.大雨注意報

09月04日 01:10

準備の
スイッチ

岡山県全域
注意報 継続
■岡山市

【警戒レベル2】大雨注意報発表

②状況確認

「気象情報」

a.早期注意情報

種別	警報級の可能性					
	21日		22日		23日	24日
	夕方まで	夜～明け方	朝～夜遅く			
大雨	-	-	[中]	[中]		
暴風	-	-	-	-	-	-
波浪	-	-	-	-	-	-

準備の判断

【「避難準備」の判断】

- ・警報が長引く(半日～数日)
- ・夜間に警報になる(6時間～)
- ・複数の警報が出る

「気象情報」

b.警報・注意報(今後の推移)

平成28年 8月30日5時19分 盛岡地方気象台発表

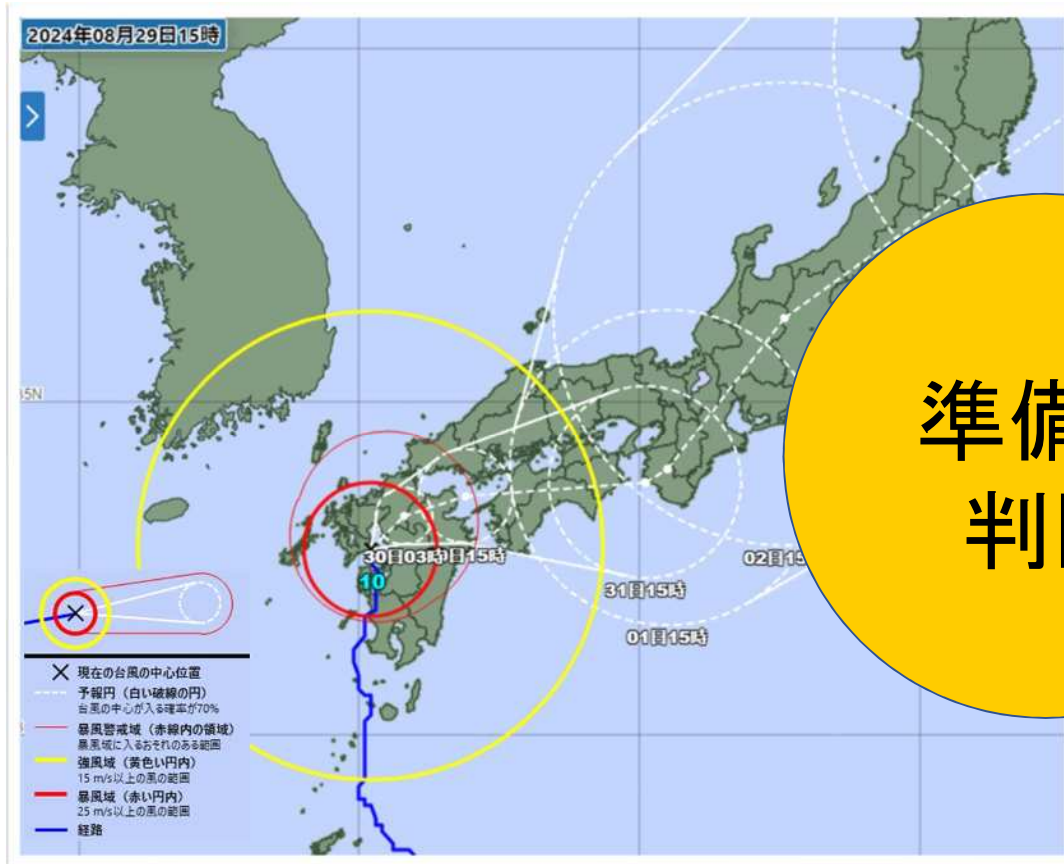
岩手県の注意警戒事項
 岩手県北部、沿岸南部では、30日朝から31日明け方まで土砂災害に、30日昼前から30日夜の間に暴風に、31日明け方まで高波に警戒してください。

【警報】大雨(土砂災害)、暴風警報
 【注意報】波浪警報、雷、洪水、高潮、濃霧注意報
 暴風警報は、暴風警報に切り替える可能性が高い
 濃霧注意報は、濃霧注意報に切り替える可能性が高い

項目	種別	今後の推移(■警報級 □注意報級)									備考・関連する現象
		30日						31日			
		3-6	6-9	9-12	12-15	15-18	18-21	21-24	0-3	3-6	
暴風	陸上	3	10	15	20	25	20	13	10	10	
	海上	10	12	20	25	35	30	15	10	10	以後も注意報級
波浪	波高(メートル)	6	6	8	8	10	10	10	6	6	以後も注意報級(うねり)
	潮位(メートル)	0.4	-0.2	0.1	1.2	1.2	1.2	0.7	0.7		ピークは30日12時頃
雷											竜巻、ひょう
濃霧	陸上										視程100メートル以下 以後も注意報級
	海上										視程500メートル以下 以後も注意報級

警報は、警報級の現象が予想される時間帯の最大6時間前に発表します。
 □で着色した種別は、今後警報に切り替える可能性が高い注意報を表示しています。
 各要素の予測値は、確度が一定に達したものを表示しています。

c. 台風経路



c. 今後の雨 (解析雨量・降水短時間予想)



準備の
判断

※視覚的に認識した方が、全容を理解しやすい。

d.(前兆現象)

表-1 土砂災害と前兆現象の種類

五感	移動主体	土石流	がけ崩れ	地すべり
視覚	山・斜面・がけ	<ul style="list-style-type: none"> ・溪流付近の斜面が崩れだす ・落石が生じる 	<ul style="list-style-type: none"> ・斜面に割れ目がみえる ・斜面から小石がバラバラと落ちる ・斜面が崩れだす 	<ul style="list-style-type: none"> ・地面にひび割れができる ・地面の一部が落ち込んだり盛り上がったたりする
	水	<ul style="list-style-type: none"> ・川の水が異常に濁る ・雨が降り続いていて、川の水が濁る ・土砂の流出 	<ul style="list-style-type: none"> ・表面流が激しくなる ・がけから水が湧き出す 	<ul style="list-style-type: none"> ・沢や井戸の水が濁る ・斜面から水が湧き出す
	樹	<ul style="list-style-type: none"> ・濁水が流れてくることがある 	<ul style="list-style-type: none"> ・樹木が傾く 	<ul style="list-style-type: none"> ・樹木の根が切れる音がする
	その他	<ul style="list-style-type: none"> ・溪流の火花 	—	<ul style="list-style-type: none"> ・家や擁壁に亀裂が入る ・擁壁や電柱が傾く
聴覚		<ul style="list-style-type: none"> ・崩れ音がする 	<ul style="list-style-type: none"> ・樹木の根が切れる音がする 	<ul style="list-style-type: none"> ・樹木の根が切れる音がする
		<ul style="list-style-type: none"> ・転石のぶつかり合う音 	<ul style="list-style-type: none"> ・地鳴りがする 	
嗅覚		<ul style="list-style-type: none"> ・腐った土の臭いがする 	—	—

※目視の方が、視覚的に実感がわきやすいが、あくまでも参考情報。

●「土砂災害」の場合：情報の種類

①情報受信

②状況確認

注意体制
(避難準備)

「気象情報」
a.大雨注意報

+

a.早期注意情報
b.警報・注意報(今後の推移)
c.台風経路、雨量分布
d.(前兆現象)

警戒体制
(避難開始)

「避難情報」
a.高齢者等避難

+

a.警報・注意報(今後の推移)
b.土砂キキクル

非常体制
(全員避難)

「避難情報」
a.避難指示

+

a.土砂キキクル

警戒体制
(避難開始)

「避難情報」
a.高齢者等避難 + a.警報・注意報(今後の推移)
b.土砂キキクル

①情報受信

「避難情報」 a.高齢者等避難
(大雨警報:土砂災害)
(開設避難所)

倉敷市からの避難に関する情報
こちらは倉敷市です。

避難の
スイッチ

【レベル3】高齢者等避難

2021年08月13日 18:00

【全域】に土砂災害により
高齢者等避難を発令しました。

岡山市北区からの避難に関する情報

2021年08月14日 10:00

以下の避難所を開設しました。

建部小学校,福渡小学校,御津小学校,建部町
公民館,グレート岡山ゴルフ倶楽部(駐車場)

警戒体制
(避難開始)

「避難情報」 + a.警報・注意報(今後の推移)
a.高齢者等避難 + b.土砂キキクル

②状況確認

a.警報・注意報
(今後の推移)

避難の
状況確認

平成28年 8月30日5時19分 盛岡地方気象台発表

岩手県の注意警戒事項
沿岸北部、沿岸南部では、30日朝から31日明け方まで土砂災害に、30日昼前から30日夜のはじめ頃まで暴風に、31日明け方まで高波に警戒してください。

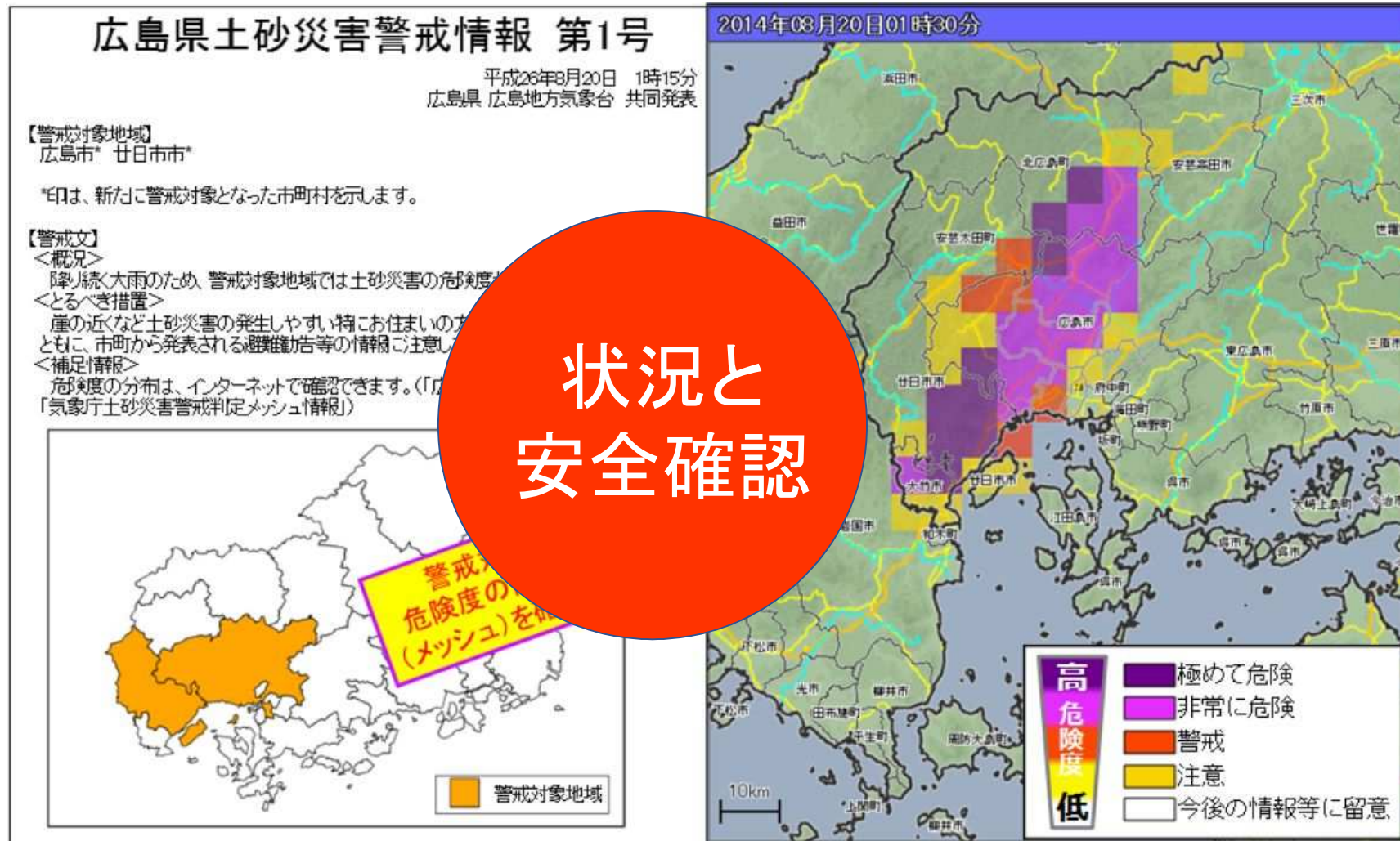
岩泉町 【発表】大雨(土砂災害)、暴風警報
【継続】波浪警報 雷、洪水、高潮、濃霧注意報
日屋過ぎまでに洪水警報に切り替える可能性が高い
日屋過ぎまでに高潮警報に切り替える可能性が高い

	今後の推移(■警報級 ■注意報級)								備考・ 関連する現象
	30日				31日				
	6-9	9-12	12-15	15-18	18-21	21-24	0-3	3-6	
土砂災害	0	40	50	80	80				浸水注意 土砂災害警戒
波浪	10	15	20	25	20	13	10	10	以後も注意報級
雷	6	6	8	8	10	10	6	6	以後も注意報級 うねり
水位 (メートル)	0.4	-0.2	0.1	1.2	1.2	1.2	0.7	0.7	ピークは30日12時頃
電									竜巻、ひょう
濃霧									視程100メートル以下 以後も注意報級
									視程500メートル以下 以後も注意報級

警報は、警報級の現象が予想される時間帯の最大6時間前に発表します。
 黄色で着色した種別は、今後警報に切り替える可能性が高い注意報を表示しています。
 各要素の予則値は、確度が一定に達したものを表示しています。

※状況の推移、程度、避難期間の目安(含む解除)を把握する。

b.土砂キキクル:大雨警報(土砂災害)の危険度分布



※避難先と避難経路に問題ないか、再確認する。

非常体制
(全員避難)

「避難情報」
a.避難指示

＋ a.土砂キキクル

①情報受信

「避難情報」
a.避難指示
(土砂災害警戒区域
(開設避難所))

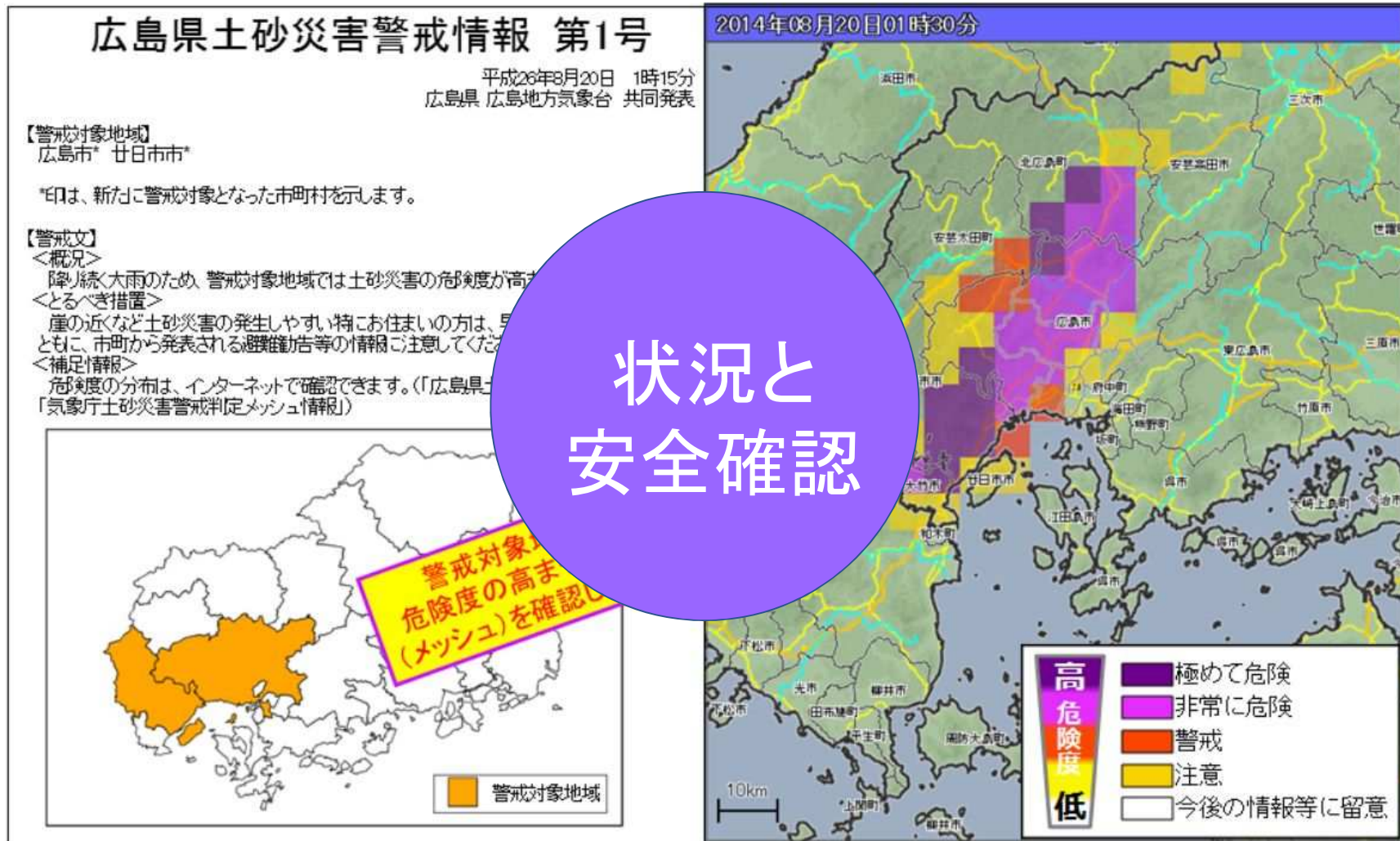
避難の
スイッチ

岡山市からの避難に関する情報
こちらは岡山市です。

【土砂災害警戒区域(土砂災害警戒区域等指定区域)】避難指示 2021年08月14日

岡山市市場,北区建部町大田,北区建部町品田(建部学区),北区建部町品田,北区建部町田地子,北区建部町富田,北区建部町川口,北区建部町三明寺,北区建部町品田(福渡学区),北区建部町下神目,北区建部町鶴田,北区建部町角石畝,北区建部町角石谷,北区建部町福渡,北区建部町和田南に土砂災害により避難指示を発令しました。

a.土砂キキクル



※避難先と避難経路に問題ないか、再確認する。

【様式2】 4. 防災体制

事前休業の判断について

早期注意情報（警報級の可能性）の「中」または「高」が発表されている場合や大型台風の襲来が予想される場合、公共交通機関の計画的な運休が予定される場合、翌日の通所部門を臨時休業とする。
または午前 8 時の時点で、岡山市に以下のいずれかが発令されている場合は、通所部門を臨時休業とする。

事前休業の判断基準となる防災気象情報等

- 高齢者等避難
- 暴風警報又は特別警報
- 大雨警報又は特別警報
- 洪水警報

※開業時間と利用者の通所にかかる時間も考慮して、休業の判断をする。

休 憩