

まちとつながる

市民のひろば



おかやま No.1411

4 2020
月



倉安川吉井水門 (東区吉井)

岡山県指定史跡の同水門を含む「倉安川・百間川かんがい排水施設群」は、昨年9月4日に「世界かんがい施設遺産」に登録されました。(12ページに関連記事)

令和2年度当初予算 2

今月の「注目！」岡山市	情報のひろば	14
～新型コロナウイルスについてほか	相談のページ	22
熱中！スポーツほか	施設ガイド	24
南区まちづくりレポート	健康のページ	29
区民のページ		12

折り込み 特集号 vol.35 誰もが輝く「生涯活躍社会」へ

岡山市役所

〒700-8544 北区大供一丁目1-1 ☎086-803-1000(代)

各支所・地域センター・福祉事務所の連絡先は14ページをご確認ください。

岡山市ホームページ

<http://www.city.okayama.jp/>

岡山市役所公式LINEで情報発信しています！



令和2年度の当初予算を紹介します 「未来への躍動予算」

問 財政課 ☎086-803-1146 ㊟086-803-1735

令和2年度当初予算は、「第六次総合計画長期構想」に基づく都市づくりの方向性を示す「前期中期計画」の最終年度の予算です。

引き続き、健全財政を堅持しながら、**〇街を楽しむ** **〇子育て・教育** **〇Positive Health Okayama** **〇災害に強いまちづくり**の各分野、さらには、**〇産業、地域の振興** **〇SDGsの推進**などの重点施策に全力で取り組むことで、都市の躍動感を創出し、住みやすさに一層の磨きをかけ、愛着と誇りの持てるまちづくりを市民とともに進めるべく、これまで築いてきた成果を礎とし、未来に向けて更なる高みへ飛躍するための予算として編成しています。

令和2年度当初予算の概要

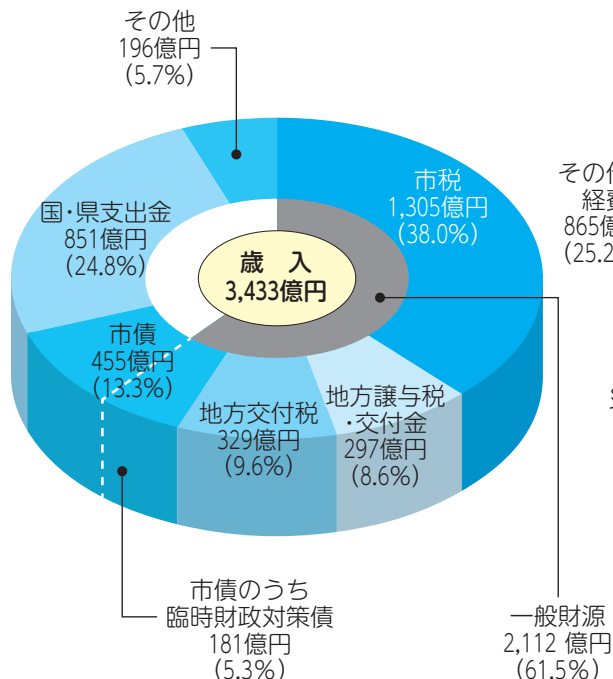
一般会計は前年度と比べて122億円増の3,433億円と過去最高となっています。また、一般会計、特別会計、事業会計を合わせると6,034億円で、前年度と比べて2.3%増加しています。

当初予算 前年度との比較

区分	令和元年度	令和2年度	対前年度比
一般会計	3,311億円	3,433億円	3.7%増
特別会計	1,833億円	1,847億円	0.8%増
事業会計	757億円	754億円	0.3%減
合計	5,901億円	6,034億円	2.3%増

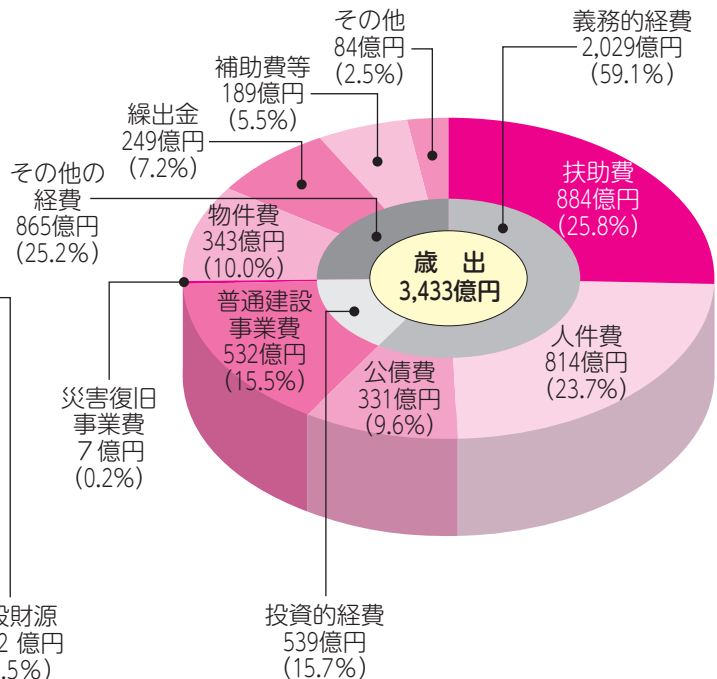
一般会計の内訳【()内は構成比】

歳入



- ◆市税は、個人所得の伸びに伴う個人市民税増加など一方で、新税率適用による法人市民税の減少などにより、対前年度比で4億円減少しています。
- ◆地方譲与税・交付金は、消費税率改定に伴う地方消費税交付金の増加などにより、36億円増加しています。
- ◆市債（臨時財政対策債を除く）は、岡山芸術創造劇場（仮称）、岡山北斎場の整備に伴う借入金の増加などにより、102億円増加しています。
- ◆国・県支出金は、幼児教育・保育の無償化に伴う国庫支出金の増加などにより、16億円増加しています。

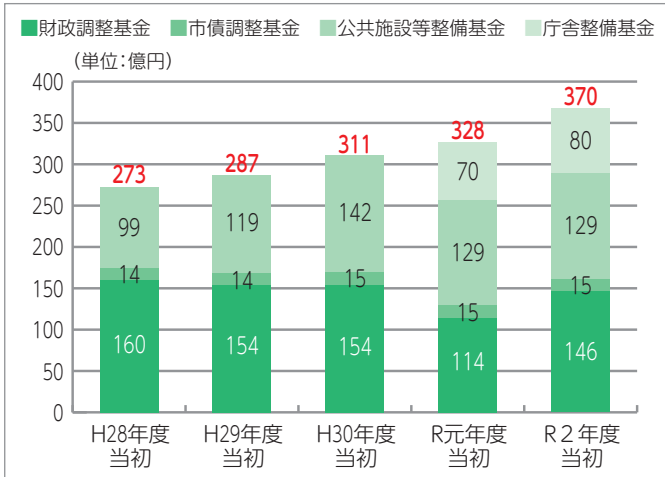
歳出(性質別)



- ◆扶助費は、子どものための教育・保育給付費、小・中学校就学援助費の増加などにより、対前年度比で14億円増加しています。
- ◆人件費は、会計年度任用職員制度への移行に伴う増加などにより、22億円増加しています。
- ◆普通建設事業費は、岡山芸術創造劇場（仮称）、岡山北斎場の整備費の増加などにより、107億円増加しています。
- ◆補助費等は、プレミアム付商品券に係る実行委員会負担金の皆減などにより、15億円減少しています。

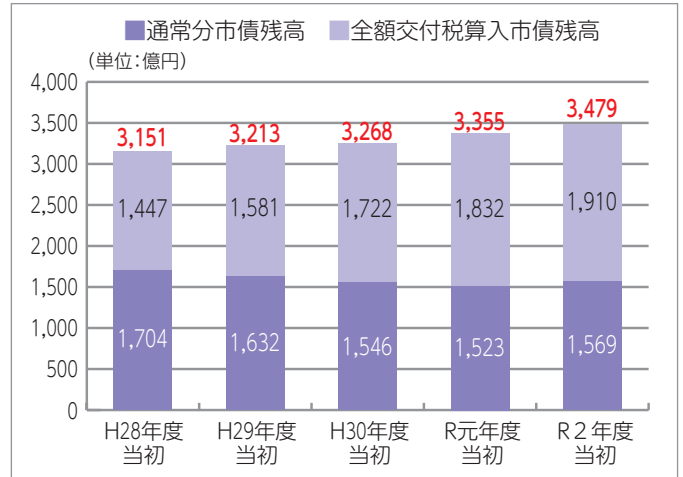
■基金残高の推移

歳入・歳出の均衡を図る財源調整のため、昨年度当初予算編成時と同様に、財政調整基金と公共施設等整備基金を合わせて70億円取り崩すことを予定していますが、令和2年度当初予算編成後で財源調整のための3基金と庁舎整備基金を合わせた基金残高は370億円となっており、前年度に比べ42億円増加する見込みです。



■一般会計市債残高の推移

後年度に全額交付税算入される臨時財政対策債などを除いた市債残高は、令和2年度当初予算編成後で1,569億円となっており、前年度に比べ46億円増加する見込みです。これは岡山芸術創造劇場（仮称）、岡山北斎場の整備など、喫緊の課題への対応を進めるためですが、合併推進債などの交付税算入率が高く財政的に有利な市債を活用することで、将来の財政負担を抑制しています。



■令和2年度当初予算の特徴（主要な事業）

「街を楽しむ」

- 県庁通り再整備 5億7,850万円
- 路面電車の岡山駅前広場乗り入れ、岡山駅前広場整備 5億5,930万円
- 路面電車のネットワーク化 3,000万円
- 地域公共交通再編等の推進 4,350万円
- 桃太郎線LRT化 6,300万円
- 緑（街路樹、公園樹木等）のボリュームアップ 5,100万円
- 市街地再開発事業 18億4,863万円
- 岡山芸術創造劇場（仮称）の整備 73億939万円
- 岡山城の魅力アップ 2億2,461万円

「子育て・教育」

- 民間保育士の処遇改善 3億2,000万円
- 奨学金の給付（高校生） 1億3,165万円
- 就学援助費等支給 8億4,900万円
- 児童虐待防止の推進 1,103万円
- 無償化対象外施設利用児への助成 3,200万円
- 市立放課後児童クラブの運営 6億5,000万円
- 市立幼稚園（6園）における3歳児教育の実施 4,292万円
- 英語教育の推進 1億8,000万円
- 山南義務教育学校（仮称）整備 9億2,666万円
- 南部適応指導教室整備 1億700万円

「Positive Health Okayama」

- フレイル対策事業（高齢者の虚弱介護予防） 1,050万円
- SIBを活用した健康ポイント事業 8,825万円
- AIを活用した健康見える化事業 1,691万円
- 在宅介護総合特区推進事業 8,360万円
- 地域共生社会の推進 6,378万円
- 生活支援サービス体制整備 9,660万円
- 在宅医療介護連携推進事業 4,910万円
- 救急現場における12誘導心電図の活用による早期治療 1,169万円

「災害に強いまちづくり」

- 自主防災組織の結成促進・活動支援 1億5,374万円
- ハザードマップの更新 3,785万円
- 緊急告知FMラジオの一般販売 374万円
- 笹ヶ瀬川西部地区のポンプ場整備 3億2,820万円
- 河川の排水機場への浸水状況確認用監視カメラの設置 3,929万円

「産業・地域の振興」

- 「おかやま・スタートアップ支援拠点」支援事業 1,500万円
- IoT・AI等先端技術導入支援事業 1,600万円
- 事業承継支援事業 2,300万円
- 企業立地推進事業 4億8,700万円
- 地域の未来づくり推進事業 2億1,810万円
- 農作物被害対策事業 8,800万円

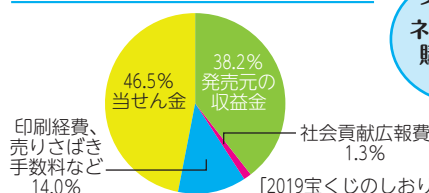
「SDGsの推進」

- SDGs未来都市推進事業 608万円
- 岡山ESDプロジェクト推進事業 2,900万円
- 家庭ごみ有料指定袋へのバイオマスプラスチック導入 1億1,814万円

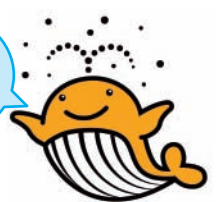
宝くじは身近なまちづくりに役立てられています

岡山県内で発売された宝くじの収益金の一部は、岡山市の収入になります。収益金は、道路整備などの公共事業のほか、災害対策や豪雨災害からの復興、子育て支援など、市民の皆さんの暮らしに役立てられています。

ご存知ですか？宝くじ1枚の中身



インターネットでも購入できるよ！



クーちゃん

注目!

新型コロナウイルスについて

保健所保健課感染症対策係 ☎086-803-1262

※この記事は、3月13日現在の情報です。今後、変更となる可能性があります。

最新の情報については、市・厚生労働省HPなどで、随時ご確認ください。

＼ 今月の /

注目!岡山市



◀市HP



◀厚生労働省HP

新型コロナウイルスとは

発熱や喉の痛み、咳が長引くこと（1週間前後）が多く、強いだるさ（倦怠感）を訴える人が多いことが特徴です。感染しても軽症であったり、治る例も多いですが、季節性インフルエンザと比べ、重症化するリスクが高いと考えられます。

重症化すると肺炎となり、死亡例も確認されているので注意しましょう。

特に**高齢者や基礎疾患のある人は重症化しやすい可能性**が考えられます。

新型コロナウイルスは**飛沫感染と接触感染により感染**します。空気感染は起きてないと考えられていますが、閉鎖した空間・近距離での大人数の会話などには注意が必要です。



飛沫感染

感染者の飛沫（くしゃみ、咳、つばなど）と一緒にウイルスが放出され、他の人がそのウイルスを口や鼻などから吸い込んで感染します。

接触感染

感染者がくしゃみや咳を手で押さえた後、その手で周りの物に触れるとウイルスが付きます。他の人がそれを触るとウイルスが手に付着し、その手で口や鼻を触ると粘膜から感染します。



日常生活で気を付けること

まずは**手洗い**が大切です。

外出先からの帰宅時や調理の前後、食事前などに小まめにせっけんやアルコール消毒液で手を洗いましょう。咳などの症状がある人は、咳やくしゃみを手で押さえると、その手で触ったものにウイルスが付着し、ドアノブなどを介して他の人に病気をうつす可能性がありますので、**咳エチケット**を行ってください。

持病がある人や高齢者は、できるだけ**人混みの多い場所を避ける**など、より一層注意してください。

こんな人はご注意ください

次の症状のある人は「**帰国者・接触者相談センター**」にご相談ください。

- **風邪の症状や37.5℃以上の発熱が4日以上続いている（解熱剤を飲み続けなければならないときを含みます）**
- **強いだるさ（倦怠感）や息苦しさ（呼吸困難）がある**

※高齢者や基礎疾患のある人は、上記2点の状態が2日程度続く場合

帰国者・接触者相談センター (市内在住の人)

☎ 086-803-1360

FAX 086-803-1337

※聴覚に障害のある人をはじめ、電話での相談が難しい人は、ファクスをご利用ください。

一般的なお問い合わせ

その他、ご自身の症状に不安がある場合など、一般的なお問い合わせについては、次の窓口にご相談ください。

●厚生労働省相談窓口

☎0120-565653（フリーダイヤル） 受付時間9時～21時（土・日曜、祝日も実施）

FAX 03-3595-2756

●岡山県新型コロナウイルス感染症電話相談窓口

☎086-226-7877 受付時間（平日）＝9時～21時、（土・日曜、祝日）＝9時～17時

注目!

メールマガジン「岡山市感染症 エクスプレス」配信について



問 保健所保健課感染症対策係 ☎086-803-1262

新型コロナウイルス感染症をはじめ、インフルエンザなどの各種感染症発生動向、予防接種などのトピックスをメールマガジン（市民向け）で配信しています。

感染症対策や予防接種時期といった情報を入手できますので、皆さんご登録ください!!

発行頻度

1~2カ月に1回程度（定期）の配信を予定
※メールマガジンは、登録時点以降に発行されたものが配信されます。



初回のメールマガジン

- 1 新型コロナウイルス感染症（COVID-19）について
- 2 市内でインフルエンザ流行中
- 3 岡山市内感染症発生動向（週報）を発信していきます

配信済みのメールマガジンについては、市HPに掲載しているバックナンバーをご確認ください。

詳細は で

登録方法

- 携帯電話・スマートフォン



QRコードから
空メールを送信



- パソコン

「メールマガジン
岡山市感染症」
で検索



市HP内の「登録手
続きをする」から空
メールを送信

登録用メールが返信
されるので、案内に
従って配信希望の項
目を入力して登録

登録完了

ご登録したメールアドレス
に、左記の発行頻度でメー
ルマガジンが届きます

注目!

第19回 岡山市人見絹枝スポーツ顕彰表彰式

問 スポーツ振興課 ☎086-803-1614

岡山市出身で日本人女子初の五輪メダリスト・人見絹枝さんの功績にちなみ、毎年、国際大会や国体などの全国大会または障害者のスポーツ大会などで優秀な成績を収めた市にゆかりのある選手、団体、指導者を表彰しています。

2月23日に表彰式を行い、個人46人と8団体（敬称略）に表彰状および記念レリーフを授与しました。

●特別スポーツ栄誉賞

競技名	氏名・団体
陸上	佐藤友祈
レスリング	榎本美鈴
インラインスケート	東千尋 守時実香 柴垣匡義
柔道	秋場麻優 田中志歩
水泳	井狩裕貴

●スポーツ功労賞

競技名	氏名・団体
弓道	戸取勇

●スポーツ栄誉賞

競技名	氏名・団体
陸上	谷本観月 奥山琴未 芝田愛花 源裕貴
インラインスケート	片山実咲 片山尊 片山昂 後藤祐斗 木村怜愛
柔道	古賀ひより 小倉葵
水泳	日本雄也
バドミントン	金平捷太郎 山下恭平 香山未帆
テニス	只信勇斗 五藤玲奈
BMX	大池水杜
エアロビック	海原百花 山元里桜 吉本悠太郎
体操	中村隆太郎
BTR	小椋陽 小椋紘
ソフトテニス	上松明裕 就実高等学校ソフトテニス部



弓道	吉田章朗 徳山陽介 岡山県立岡山工業高等学校弓道部
カヌー	山根美千義
ボクシング	晝田瑞希
ボウリング	下家雅弘 岡山商科大学ボウリング部
馬術	北山稜
テコンドー	西田茉央
剣道	稲垣恵理 小津野祐佳 岡崎莉子 水川晴奈
バレーボール	就実高等学校バレーボール部
フィギュアスケート	岡山理科大学附属高等学校 アイススケート部
ボート	関西高等学校ボート部
ソフトボール	平林金属男子ソフトボールクラブ 岡山エンゼルス



地震に備えて耐震診断・耐震改修補助制度の利用を

問 建築指導課 ☎086-803-1445 FAX 086-803-1730

市では、地震に強い安全なまちづくりのため、古い基準で建てられた木造住宅の耐震診断や補強計画作成、改修工事の費用の一部を補助しています。

地震から命と財産を守るために、住まいの耐震化を検討してみませんか。

※年度内に各事業が完了する必要があります。 ※詳細についてはお問い合わせください。

※国の予算成立の時期により、交付決定手続きが遅れる場合があります。また、耐震診断などの補助については、市の補助基準により交付決定後でなければ着手できません。

耐震化への流れ（木造の場合）

耐震診断

木造住宅耐震診断員による県木造住宅耐震診断マニュアルに基づく現地調査および耐震診断

耐震性なし

耐震改修

市の基準に適合する補強計画に基づく工事など

木造戸建て住宅

補助対象 昭和56年5月31日以前に着工された、2階建て以下の在来軸組工法の木造一戸建て住宅 申 4月13日(月)～10月30日(金)

	面積要件	補助上限額	募集件数
耐震診断	200㎡以下	60,000円	105件
	200㎡超	68,000円	
補強計画	200㎡以下	60,000円	95件
	200㎡超	68,000円	

▼耐震性なし

	補助率	補助上限額	募集件数
全体改修	1/2	80万円	20戸
部分改修	1/2	40万円※	3戸
耐震シェルター	1/2	20万円※	
防災ベッド	1/2	10万円※	

※高齢者世帯等の場合。その他世帯の場合は補助上限額半額。

木造戸建て住宅以外

木造住宅のほかに、昭和56年5月31日以前に着工された次の建築物も耐震診断等補助の対象になります。

補助対象

- ① 県知事指定の建築士事務所が耐震診断を行うもの
- ② 要安全確認計画記載建築物
- ③ 要緊急安全確認大規模建築物

補助内容

耐震診断・耐震改修ほか

※①は耐震診断のみ

申 4月13日(月)～5月29日(金)

※予算の範囲内で都合により受付終了となる場合があります。予算の限度に達しない場合は随時受付

ブロック塀等撤去補助

大阪府北部地震の影響をうけ、昨年度よりブロック塀等の撤去補助を創設しました。

補助対象 災害時に避難所などへ至る経路に面し、高さが1メートル以上の危険と判断されるブロック塀など

補助内容 撤去に係る費用の3分の2 / 上限額15万円 / 募集件数100件 申 4月13日(月)～10月30日(金)



市民防災まちづくり学校受講者を募集します

問 危機管理室 ☎086-803-1082 FAX 086-234-7066
✉ kikikanri@city.okayama.lg.jp

災害に備えいざというときに早期に安全な避難行動ができるよう、命を守る行動や自主防災活動（共助）の必要性、地域ぐるみでの避難などについて、コース別に講座を行います。あわせて「人と防災未来センター（神戸市）」の視察も行います。

※災害の発生が予想される、または発生した場合、日程などを変更することがあります。

場 消防教育訓練センター（中区桑野）ほか 対 市内在住・在勤の人 定 各コース先着30人 申 住所、氏名（ふりがな）、生年月日、電話番号、希望コースを☎・FAX・✉で4月27日までに

コース	募集人数	期 日	内容（予定）
自助意識向上コース	30人	5月31日(日)	・自分の命は自分で守る「自助意識」の向上のための一般防災の知識の習得 ・自主防災活動の必要性（共助）について
地域ぐるみでの避難を考えるコース	30人	6月21日(日)	・災害発生の危険性と避難について ・災害時の要配慮者支援 ・地域ぐるみの避難体制づくりの重要性と取り組みについて
		7月5日(日)	
避難所運営について知るコース	30人	8月2日(日)	地域住民が主体となった避難所運営について

※各講座は午前中に実施予定。

各コース共通科目：「人と防災未来センター（神戸市）」の視察（参加費無料。昼食代は各自負担）のみ終日

注目!

空き家の適正管理や除却・利活用など 空き家に関する支援制度をご利用ください

問 建築指導課空家対策推進室 ☎086-803-1410

「空き家」を放置していませんか?

壊れた窓ガラスが落ちて通行者に怪我をさせたり、建物の傷みから倒壊の危険性もあります。市では、空き家に関する各支援制度を設けています。ぜひご利用ください。

空家等総合相談窓口

市では、空き家の管理方法・除却・利活用のご相談などについて、ワンストップで対応する窓口を設置しています。

出前講座

町内会などを対象に市の空家対策についてご紹介します。希望する団体は電話で申し込んでください。

空き家の適正管理を支援するための補助制度

右表のとおり補助制度を行っています。要件など詳細はお問い合わせください。

申 4月13日～12月18日の間に

(予算の限度に達した場合は受付終了)

※各補助事業は、交付決定後でなければ着手できません。

※年度内に各補助事業が完了する必要があります。

空き家情報バンク

空き家の「売りたい・貸したい」の情報は
こちらから→



▶ 除却補助

法律に基づく特定空家等の除却費用の一部補助を行っています。

区分	補助率	補助額(上限額)
一般	除却工事などの費用の1/3	50万円※2
地域活性化※1	除却工事などの費用の4/5	200万円

※1 地域活性化のために町内会やNPO法人などが跡地を10年間管理すること

※2 応急措置を実施する場合は10万円

▶ リフォーム補助

空家等のリフォーム費用の一部補助を行っています

区分	補助率	補助額(上限額)
一般	リフォーム工事などの費用の1/3	50万円
地域活性化※3	リフォーム工事などの費用の2/3	150万円

※3 地域活性化のために町内会やNPO法人などがリフォーム後に10年間管理すること

▶ 診断補助

空き家診断の費用の一部補助を行っています。

区分	補助額
旧耐震住宅※4	耐震診断と劣化診断の費用の一部 12万円～14.8万円
新耐震住宅	劣化診断の費用の一部 6万円

※4 昭和56年5月31日以前に着工された木造住宅

注目!

浸水想定区域図(内水)の公開について



問 下水道河川計画課 ☎086-803-1499

平成30年7月豪雨では、甚大な被害が発生しました。これを受けて、皆さんから寄せられた被害状況などをもとに現地調査を行い、浸水想定区域図(内水)を作成しましたので、4月1日より地理情報システム(GIS)で公開します。

今後、本区域図に避難所などの情報を盛り込んだ「浸水(内水)ハザードマップ」を公表する予定です。

なお、本区域図では、「平成30年7月豪雨」の調査結果に加え、「平成23年台風12号」などのうち浸水(内水)被害の大きかったものを表しています。パソコン、スマートフォンから市HPにアクセスし、「岡山市地図情報マップ」を選択すると確認できます。

※本区域図は、洪水や土砂災害による浸水被害箇所は含んでいません。

詳細は で

注目!

小学校区ごとのハザードマップ(洪水・土砂災害)を全戸配布しました

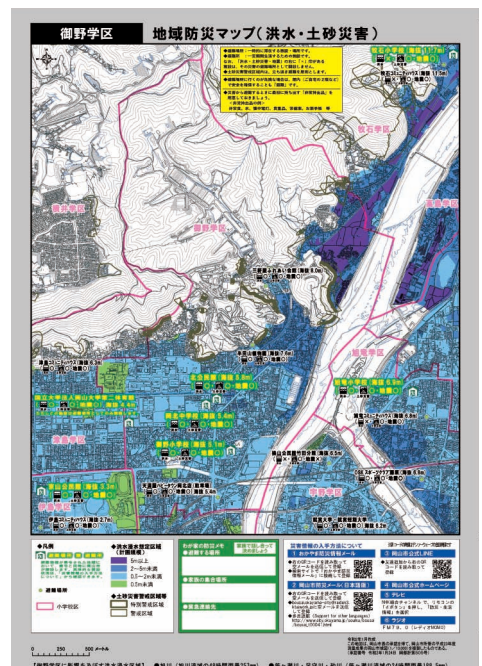


問 危機管理室 ☎086-803-1082

平成30年7月豪雨での課題などを踏まえて、ハザードマップの見直しを行い、全戸配布しています。

このハザードマップは、開設する避難場所および避難所を、小学校区ごとに記号を用いて分かりやすく表示しています。

各ご家庭の洪水・土砂災害の危険度や地域の危険箇所の把握、避難経路の検討などにご活用いただき、災害時の約束事を決めメモするなど、災害発生時に迅速な避難行動ができるよう、ご準備ください。



注目!

11月8日開催

「おかやまマラソン2020」 ランナー募集スタート!



問申 おかやまマラソン実行委員会事務局 ☎086-226-7904

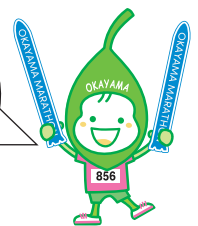
ランナー募集を開始します

4月8日(水)から、岡山市民県民優先枠の募集を開始します。



種目	マラソン(42.195km)		ファンラン(5.6km)
部門	①登録の部(日本陸連登録競技者) ②一般の部		一般の部
参加資格	2002(平成14)年4月1日以前に生まれた人で、制限時間以内に完走できる人		2008(平成20)年4月1日以前に生まれた人で、制限時間以内に完走できる人
制限時間	6時間(41.6km地点)		1時間(5.0km地点)
募集区分	岡山市民県民優先枠	一般枠	一般枠
対象	県内在住の人	居住地の制限なし	居住地の制限なし
定員	2,000人	13,000人	1,400人
申込期間	4月8日(水)~15日(火)	4月16日(水)~5月18日(月)	4月16日(水)~5月18日(月)
申込種別	個人・ペア(2人1組)		
申込方法	インターネットLAWSON DO SPORTS(パソコン、スマートフォン)またはコンビニエンスストア(ローソン、ミニストップ)の店頭端末(Loppi)		

皆さんの
ご応募
お待ちしております!!



注目!

西川パフォーマー事業を 定期的で開催しています



問庭園都市推進課 ☎086-803-1393



☆オカリナの音色に癒されて

日 毎月第2・4水曜日(12月は第2水曜日のみ、3月は第4水曜のみ、7・8・1・2月を除く) 各日11時30分~13時(雨天中止)

場 西川緑道公園(野殿橋ステージ周辺)

内 オカリナ演奏、手作り小物販売、花苗の販売ほか

☆ブルドッキング・ヘッドロッカーズ

日 4月19日、6月7日、7月12日、9月6日、10月4日、11月8日の各日曜15時~17時(雨天中止)

場 西川緑道公園(水上テラス)

内 バンド、ユニットによる音楽演奏

☆西川フォークミーティング

日 4月12日、5月10日、6月6日、7月11日、8月22日、9月12日、10月11日、11月22日の各日(4・5・10・11月は13時~16時、6・7・8・9月は17時~20時、6月6日は満月BARと同時開催)

場 西川緑道公園(野殿橋ステージ周辺)

内 フォークソングの演奏

☆満月BAR

日 4月8日、5月7日、6月6日、7月5日、7月25日、9月2日、10月2日、10月31日の各日17時~21時

場 西川緑道公園(野殿橋ステージ周辺)

内 自然派ワイン、デリバリーによる飲食コーナー、ステージでのミニライブなど

☆西川キャンドルナイト

日 5月3日(祝)17時~21時

場 西川緑道公園

(桶屋橋~あくら通り)

内 西川がキャンドルで彩られる特別な夜

☆西川ぬく森アナザーガーデン

日 令和3年2月28日(日)11時~16時

場 西川緑道公園(野殿橋ステージ周辺)

内 ジビエ料理、木や竹の工作、自然素材の物品販売など山の恵みを味わう子どもから大人まで楽しめる体験型マーケット

☆有機生活マーケットいち

日 令和3年3月21日(日)11時~16時

場 西川緑道公園(野殿橋ステージ周辺)

内 有機栽培、無農薬、地産地消などのこだわりの食材の販売、自然にやさしいライフスタイルを提案する雑貨などの販売

※新型コロナウイルスの感染拡大を受け、イベントなどは中止や延期、あるいは内容が変更になる場合があります。詳細については、あらかじめ各所管にお問い合わせください。

岡山市は、自転車利用環境の総合的な向上に努めます
放置自転車のないきれいなまちに

市では、JR岡山駅など11駅の周辺を自転車等放置禁止区域に指定しています。これらの場所では、警告札を貼り付け後、3時間以上放置されたままの自転車と原付バイク(50cc以下)が撤去の対象となります。

※指定区域外でも警告札を貼り付けた後、7日間以上、放置が継続したものは撤去の対象となります。

◆**放置自転車などの保管場所**

駅元町自転車等保管場所 (☎086-256-9030、7時~19時)
 ※保管期間は1カ月で返還時には手数料(自転車1,570円、原付バイク3,140円)が必要です。

岡山市中心部の「駐輪場マップ」を作成しました。市のHPからダウンロードできます。

詳細は で **検索**

岡山市中心部(JR岡山駅周辺および北区表町周辺)の市営有料駐輪場や民営の路上駐輪場は、全て駐輪後2時間以内は無料でご利用できます。駐輪場の場所や料金については、市のHPをご覧ください。

詳細は で **検索**

問 各区役所地域整備課

北区☎086-803-1685 中区☎086-901-1633
 東区☎086-944-5048 南区☎086-902-3527
 瀬戸支所☎086-952-1115



●**レンタサイクルをご利用ください**

岡山駅東口地下自転車等駐輪場では、岡山駅から通勤、通学する人を対象にレンタサイクルを用意しています。申し込みは同駐輪場(☎086-801-0884)へ。

◆**利用料金**(6カ月定期 ※駐輪場利用料金込み)
 一般14,140円 学生9,420円

●**J R岡山駅周辺の放置禁止区域と自転車等駐輪場の位置図**



●**下記のJR駅周辺を自転車等放置禁止区域に指定しています。駐輪場をご利用ください。**

駅名(区)	施設名	住所	電話番号	収容台数	利用可能時間	備考
J R岡山駅周辺(北区)	岡山駅東口 地下自転車等駐輪場	北区駅元町505	☎086-801-0884	3,321台	5時~24時50分	一時利用料金は自転車150円、原付・自動二輪車(125ccまで)210円。定期券あり(学生割引あり)
	岡山駅西口 地下自転車等駐輪場	北区駅元町	☎086-252-4225	2,350台	5時~24時50分	一時利用料金は自転車150円。定期券あり(学生割引あり)
	駅元町北自転車等駐輪場	北区駅元町31-18	☎086-254-4700	799台	5時~24時50分	
J R大元駅周辺(北区)	大元駅前自転車等駐輪場	北区大元駅前180-2	☎086-241-0181	511台	5時20分~24時40分	一時利用料金は自転車100円、原付・自動二輪車210円(JR庭瀬駅は自転車130円、原付・自動二輪車280円、JR万富駅、JR大多羅駅・JR妹尾駅は原付・自動二輪車200円)。定期券あり(学生割引あり)。
J R北長瀬駅周辺(北区)	北長瀬駅南口自転車等駐輪場	北区北長瀬表町二丁目88-251	☎086-245-6260	1,275台	5時10分~24時20分	
J R庭瀬駅周辺(北区)	庭瀬駅第1自転車等駐輪場	北区平野319-3	☎086-293-3736	348台	5時15分~24時30分	
	庭瀬駅第2・第3自転車等駐輪場	北区平野・庭瀬		220台	24時間(学生専用)	
	庭瀬駅南口自転車等駐輪場	北区庭瀬970-1		100台	24時間(一時利用のみ)	
J R高島駅周辺(中区)	高島駅前自転車等駐輪場	中区清水二丁目594-3	☎086-275-2190	985台	5時10分~24時10分	
	高島駅 第2・第3自転車等駐輪場	中区清水二丁目345-1	☎086-270-0551	415台	5時10分~24時10分 (第2は定期利用のみ)	
J R東岡山駅周辺(中区)	東岡山駅前自転車等駐輪場	中区土田112-26	☎086-279-3598	774台	5時10分~24時	
J R妹尾駅周辺(南区)	妹尾駅前自転車等駐輪場	南区東畦145-29	☎086-282-5334	1,500台	5時20分~24時35分	※駐車できる車両区分や定期利用料金は、駐輪場により異なります。詳細は市HPをご覧ください。〔岡山市自転車等駐輪場〕で検索
	妹尾駅南口自転車等駐輪場	南区東畦145-1		60台	24時間(一時利用のみ)	
J R西大寺駅周辺(東区)	西大寺駅前自転車等駐輪場	東区西大寺上二丁目831-8	☎086-944-1807	792台	5時10分~24時	
J R大多羅駅周辺(東区)	大多羅駅前自転車等駐輪場	東区大多羅町430-1	☎086-942-0421	812台	5時10分~24時	
J R万富駅周辺(東区)	万富駅前自転車等駐輪場	東区瀬戸町万富597-18	☎086-227-9271	56台	24時間(一時利用のみ)	
J R瀬戸駅周辺(東区)	市営駐輪場はありません。駅周辺の民間駐輪場をご利用ください。					



熱中!スポーツ



マスコット
キャラクター
ファジ丸
©2004 F.O.S.C.

今月の 子どもたちに夢を! / ファジアーノ岡山

新加入選手の紹介

Challenge 1
スタジアムで選手への応援をお願いします!



©FAGIANO OKAYAMA

背番号 7 MF しらい えいじ
白井 永地

【一言メッセージ】
J1昇格に向けて頑張ります!
【大切にしている言葉】
成長

【趣味】
模索中

前所属 水戸ホーリーホック

生年月日:1995年9月26日
出身地:千葉県



©FAGIANO OKAYAMA

背番号 19 FW うえじょう さと き
上門 知樹

【一言メッセージ】
J1昇格という目標達成にはファン・サポーターの力が絶対に必要になるので、声援よろしくお願ひします!

【趣味】
映画・カフェでくつろぐ

前所属 FC琉球

生年月日:1997年4月27日
出身地:沖縄県

ホームゲーム日程

開催日	試合開始	対戦相手
4/18(土)	14:00	松本山雅 FC

*会場はシティライトスタジアム
(北区いずみ町)



夢に向かって心を一つに! / 岡山シーガルズ

河本監督「岡山スポーツ賞」受賞 & 2選手が日本代表入り!

岡山スポーツ記者クラブが優秀な成績を収めた県ゆかりの選手やチームを表彰する「第59回岡山スポーツ賞 功労賞」を河本昭義監督が受賞しました。1999年から20年以上チーム



を率いて2度の準優勝へ導いたことや、五輪メダリストの山口舞前主将、今年度日本代表の宮下遥・及川真夢両選手など、優れた選手を育てたことなどが評価されました。

これからも、日頃から応援してくださる皆さんの思いを胸に、夢の頂点を目指し、「岡山」を日本中へ、そして世界へと発信していきます!

<来月の試合日程>

試合日程	大会名	場所
5月1日(金) ～6日(休)	第69回黒鷲旗	丸善インテックアリーナ (大阪府大阪市)

消費生活 豆知識

ウイルス検出の偽メールに気をつけて!

【事例】

スマートフォンに「ウイルスに感染しているので、すぐに電話をしてください」と警告メールが届いた。慌てて電話をかけたところ、「ウイルスを削除した後には、ウイルス対策のサポートをする」と勧められ、コンビニでプリペイドカードを買って、50万円を支払った。大手通信事業者を名乗るメールだったので、問い合わせたところ、「ウイルス検出などのメールは送っていない」と言われた。返金してほしい。

【アドバイス】

この事例は、実在する通信事業者を名乗る偽の警告メールと考えられ、業者の連絡先が不明なので、お金を取り戻すことは難しいと思います。

電話で「コンビニ」「プリペイドカード」と言われたら詐欺の可能性が高いので、警告メールや表示をうのみにせず、慌てて連絡や支払いをしないようにしましょう。

消費生活センター ☎086-803-1109
<相談受付時間/9時～16時(土・日曜、祝日を除く)>
消費生活相談は「消費者ホットライン ☎188(イヤヤ!)」もご利用いただけます

安全・安心の岡山市の実現を目指して

岡山県
警察本部

「ゆずる」「とまる」で子どもを「まもる」!! ～新入学児童等の交通事故防止～

新入学シーズンは、交通ルールや道路上の危険について十分に理解できていない子どもたちが通学を始める季節です。子どもは、飛び出しなど思わぬ行動を取ることがあります。

こうしたことから、ドライバーの皆さんは思いやりの心を持ち、「ゆずる」「とまる」「まもる」を意識した運転をお願いします。子どもたちには道を「ゆずる」、横断歩道では「とまって」「ゆずる」、速度やウインカー合図などのルールを「まもる」ようにしましょう。

特に、通学路や生活道路などではスピードを落とし、子どものそばを通るときは十分間隔を取るなど、子どもを「まもる」運転をしましょう。

また、保護者は、子どもが安全な行動を取ることができるよう、一緒に通学路を歩いて信号機の意味や横断歩道の渡り方を教えたり、危険な箇所と一緒に確認したりして、家庭でも交通安全について教えてあげてください。

地域の皆さんと一緒に作り上げた「南区防災フェア」

問 南区役所総務・地域振興課 ☎086-902-3502

1月19日、灘崎文化センターを主会場に、南区防災フェア「イザ！カエルキャラバン！in岡山市南区」を初開催しました。

一昨年、岡山に甚大な被害をもたらした7月豪雨や昨年東日本一帯を襲った台風15号・19号など、いつどこで起こるか分からない自然災害から身を守るには、住民同士の自助・共助の力が何より大切です。

このイベントは、防災を難しく考えるのではなく、特に子どもたちに、楽しく、遊びながら、いざというとき役立つ知識を身につけてもらいたいとの思いから企画しました。



▲風水害着せ替えゲームの様子

当日は、予想を大幅に上回る約2,000人の親子が集まり、9つの防災プログラムや、自衛隊・消防車両などの



▲水消火器で的当てゲームの様子

展示ブースは、いずれも大盛況となりました。

各防災プログラムの運営は、地元灘崎中学校の生徒や各町内会、防災士会、その他有志の皆さんにお願いしましたが、多くの来場者にも一人一人熱心かつ丁寧に対応していただき、滞りなく終えることができました。今後も、参加者とスタッフが一緒に防災を楽しく学べるような仕掛けを考えていきたいと思っています。

岡山市からの情報をチェック!

SNSや広報番組で情報発信しています。
災害時の情報ツールとしてもご活用ください。

LINE

タイムリーに情報発信!



Facebook

Facebookから

Twitter

@okayama_city



YouTube

岡山市公式チャンネル



ミコロ・ハコ Instagram

micoro_hacoro



ミコロ・ハコロ着ぐるみの貸し出しも行っていきます。詳しくはホームページにて。



広報番組

ホームページでも動画をご覧になれます。



テレビ

■ テレビせとうち (TSC) みらいリンリンおかやま

「おかやまマラソン2020ランナー募集」
4月18日(土)20時54分～、(再)4月19日(日)15時55分～
4月20日(月)15時55分～、4月21日(火)25時～

■ 岡山放送 (OHK) おかやまもてなし調査団!

「岡山芸術創造劇場(仮称)プレ事業「わが町」シネマ」
4月5日(日)11時45分、(再)4月6日(月)11時20分～、4月12日(日)8時25分～

■ 山陽放送 (RSK) トメちゃん&桃太郎の岡山Cityかわら版!

「洪水・土砂災害ハザードマップ」
4月18日(土)18時50分～、
(再)4月20日(月)新情報ワイド番組内、4月22日(火)4時10分～

■ oniビジョン

いきいきおかやま/おかやま情報かわらばん

毎日7時30分～、12時45分～、月～金曜19時～、土・日曜22時45分～
LIFEおかやま/つながる協働ひろば/おかやまESDなび
毎日7時45分～、12時15分～

ラジオ

● RSK山陽放送ラジオ 1494kHz

岡山くらしと市政 毎週金曜11時22分ごろ～

● レディオMOMO FM79.0MHz

シティインフォメーションスクエア 毎週月～金曜9時～